

PATVIRTINTA
Lietuvos Respublikos žemės ūkio ministro
2006 m. spalio 2 d. įsakymu Nr. 3D-384
(Lietuvos Respublikos žemės ūkio ministro
2020 m. lapkričio 25 d. įsakymo Nr. 3D-814
redakcija)

TRAKTORIŲ, SAVAEIGIŲ IR ŽEMĖS ŪKIO MAŠINŲ IR JŲ PRIEKABŲ REGISTRAVIMO TAISYKLĖS

I SKYRIUS BENDROSIOS NUOSTATOS

1. Traktorių, savaeigių ir žemės ūkio mašinų ir jų priekabų registravimo taisyklės (toliau – taisyklės) nustato žemės ir miškų ūkio transporto priemonių, apibrėžtų 2013 m. vasario 5 d. Europos Parlamento ir Tarybos reglamente (ES) Nr. 167/2013 dėl žemės ir miškų ūkio transporto priemonių patvirtinimo ir rinkos priežiūros, su paskutiniais pakeitimais, padarytais 2019 m. kovo 19 d. Europos Parlamento ir Tarybos reglamentu (ES) Nr. 2019/519 , ir ne keliais judančių mechanizmų, apibrėžtų 2016 m. rugsėjo 14 d. Europos Parlamento ir Tarybos reglamente (ES) Nr. 2016/1628 dėl reikalavimų, susijusių su ne keliais judančių mechanizmų vidaus degimo variklių dujinių ir kietųjų dalelių išmetamųjų teršalų ribinėmis vertėmis ir tipo patvirtinimu, kuriuo iš dalies keičiami reglamentai (ES) Nr. 1024/2012 ir (ES) Nr. 167/2013 ir iš dalies keičiama bei panaikinama direktyva 97/68/EB, su pakeitimais, padarytais 2020 m. liepos 15 d. Europos Parlamento ir Tarybos reglamentu (ES) 2020/1040, registravimo Lietuvos Respublikos traktorių, savaeigių ir žemės ūkio mašinų ir jų priekabų registre (toliau – registras), kurio nuostatai patvirtinti Lietuvos Respublikos Vyriausybės 2006 m. kovo 14 d. nutarimu Nr. 247 „Dėl Lietuvos Respublikos traktorių, savaeigių ir žemės ūkio mašinų ir jų priekabų registro įsteigimo ir jo nuostatų patvirtinimo“ (toliau – registro nuostatai), tvarką ir sąlygas. Žemės ir miškų ūkio transporto priemonės ar ne keliais judantys mechanizmai (toliau – transporto priemonė) registruojami vadovaujantis registro nuostatais ir šiomis taisyklėmis.

2. Pagal šias taisykles registruojami (-os):

2.1. (T ir C kategorijų) ratiniai ir vikšriniai traktoriai (apibrėžti Reglamente (ES) Nr. 167/2013;

2.2. (R kategorijos) priekabos (apibrėžtos Reglamente (ES) Nr. 167/2013):

2.2.1. priekabos;

2.2.2. puspriekabės;

2.3. **Savaeigės žemės ūkio mašinos:**

2.3.1. javų kombainai;

2.3.2. cukrinių runkelių kombainai;

2.3.3. linų kombainai;

2.3.4. daržovių kombainai;

- 2.3.5. uogų kombainai;
- 2.3.6. šienapjovės;
- 2.3.7. smulkintuvai;
- 2.3.8. purkštuvai;
- 2.3.9. srutų skirstytuvai;
- 2.3.10. pašarų dalytuvai;
- 2.3.11. srutvežiai;
- 2.3.12. ekskavatoriai-krautuvai;
- 2.3.13. vaisių kombainai.

2.4. **Savaeigės miško mašinos:**

- 2.4.1. medvežės;
- 2.4.2. miško kirtimo mašinos;
- 2.4.3. miško smulkintuvai.

2.5. **Savaeigės ne žemės ūkio mašinos:**

2.5.1. **Ekskavatoriai:**

- 2.5.1.1. ratiniai ekskavatoriai;
- 2.5.1.2. vikšriniai ekskavatoriai.

2.5.2. **Krautuvai.**

2.5.3. **Vikšriniai buldozeriai.**

2.5.4. **Kelių statybos mašinos:**

- 2.5.4.1. grunto tankintuvai;
- 2.5.4.2. greideriai;
- 2.5.4.3. kelių frezeriai;
- 2.5.4.4. asfalto klotuvai;
- 2.5.4.5. vikšriniai vamzdžių klotuvai;
- 2.5.4.6. plentvoliai (volai);
- 2.5.4.7. poliakalės;
- 2.5.4.8. savaeigiai skreperiai.

2.5.5. **Kelių priežiūros mašinos (išskyrus sumontuotas motorinių transporto priemonių bazėje):**

- 2.5.5.1. kelių ženklinimo mašinos;
- 2.5.5.2. kelių valymo mašinos.

2.5.6. **Šarnyriniai savivarčiai.**

2.5.7. **Savaeigiai kranai** (išskyrus automobilinius ir sumontuotus motorinių transporto priemonių bazėje).

2.5.8. **Kitos specialiosios (ūkinės) paskirties savaeigės mašinos.**

3. Sunkieji keturračiai, sniego motociklai ir motorinės rogės naujai neįregistruojami, o su įregistruotaisiais atliekami taisyklėse numatyti registro duomenų tvarkymo veiksmai. Vejapjovės pagal šias taisykles neregistruojamos.

4. Šiose taisyklėse vartojamos sąvokos:

4.1. **Naudotas traktorius** – sąvoka suprantama taip, kaip ji apibrėžta Lietuvos Respublikos traktorių, savaeigių ir žemės ūkio mašinų ir jų priekabų registro nuostatuose, patvirtintuose Lietuvos Respublikos Vyriausybės 2006 m. kovo 14 d. nutarimu Nr. 247 „Dėl Lietuvos Respublikos traktorių, savaeigių ir žemės ūkio mašinų ir jų priekabų registro įsteigimo ir jo nuostatų patvirtinimo“.

4.2. **Naujas traktorius** – sąvoka suprantama taip, kaip ji apibrėžta Lietuvos Respublikos traktorių, savaeigių ir žemės ūkio mašinų ir jų priekabų registro nuostatuose, patvirtintuose Lietuvos Respublikos Vyriausybės 2006 m. kovo 14 d. nutarimu Nr. 247 „Dėl Lietuvos Respublikos traktorių, savaeigių ir žemės ūkio mašinų ir jų priekabų registro įsteigimo ir jo nuostatų patvirtinimo“.

4.3. **Ratinio traktoriaus, vikšrinio traktoriaus, priekabos atitikties sertifikatai** – sąvoka atitinka Reglamente (ES) Nr. 167/2013 vartojamą sąvoką **atitikties liudijimas** (toliau – ES atitikties sertifikatas).

4.4. **Savaeigė mašina** – prie motorinių transporto priemonių kategorijos nepriskiriama variklio varoma, pati važiuojanti, neskirta keleiviams vežti mašina, atitinkanti 2006 m. gegužės 17 d. Europos Parlamento ir Tarybos direktyvos 2006/42/EB dėl mašinų, iš dalies keičiančios direktyvą 95/16/EB su paskutiniais pakeitimais, padarytais 2014 m. vasario 26 d. direktyva 2014/33/ES (toliau – direktyva 2006/42/EB, reikalavimus).

4.5. **Techninė tarnyba, gamintojas, pateikimas rinkai** – sąvokos suprantamos taip, kaip jos apibrėžtos Reglamente (ES) Nr. 167/2013.

4.6. **Žemės ir miškų ūkio transporto priemonės ar ne keliais judančio mechanizmo pirminė techninė apžiūra** – procedūra, apimanti registruojamos žemės ir miškų ūkio transporto priemonės ar ne keliais judančio mechanizmo tapatumo nustatymą, techninės charakteristikos ir parametrų atitikties pateiktai techninei dokumentacijai ir sertifikatų įvertinimą bei būtinų sąlygų dalyvauti viešajame eisme atitikimo patikrinimą.

4.7. **Žemės ir miškų ūkio transporto priemonės ar ne keliais judančio mechanizmo registracijos liudijimas** (toliau – registracijos liudijimas) – žemės ir miškų ūkio transporto priemonės ar ne keliais judančio mechanizmo registracijos Lietuvos Respublikos traktorių, savaeigių ir žemės ūkio mašinų ir jų priekabų registre dokumentas, kurio forma patvirtinta Lietuvos Respublikos žemės ūkio ministro 2005 m. kovo 17 d. įsakymu Nr. 3D-145, arba anksčiau Lietuvoje išduotas registracijos dokumentas ar techninis talonas.

5. Transporto priemonė registruojama savininkų (Lietuvoje nuolat gyvenančių fizinių asmenų arba Lietuvoje įregistruotų juridinių asmenų) arba jų atstovų, turinčių įstatymų nustatyta tvarka išduotus įgaliojimus atstovauti Registro objekto savininkui (toliau – savininkai), vardu:

5.1. Lietuvos Respublikos teritorijoje gyvenančių asmenų, Lietuvos Respublikos gyvenamosios vietos deklaravimo įstatymo nustatyta tvarka deklaravusių gyvenamąją vietą, atleistų nuo gyvenamosios vietos deklaravimo arba įtrauktų į gyvenamosios vietos neturinčių asmenų apskaitą (toliau – Lietuvos Respublikos gyventojai), laikinai Lietuvos Respublikoje gyvenančių,

tačiau Lietuvos Respublikos gyventojais nelaikytinų asmenų arba Mokesčių mokėtojų registre įregistruotų fizinių asmenų;

5.2. Lietuvos Respublikoje įregistruotų įmonių, įstaigų, organizacijų;

5.3. užsienyje įregistruotų įmonių atstovybių Lietuvos Respublikoje;

5.4. mokesčių mokėtojų registre įregistruotų juridinių asmenų;

5.5. jei transporto priemonės savininkas yra nepilnametis, jo valią registravimo klausimu raštu išreiškia vienas iš nepilnamečio tėvų arba globėjų (rūpintojų).

6. Informaciją apie transporto priemonės valdymą patvirtinantys dokumentai skirstomi į dvi grupes:

6.1. dokumentus, kai transporto priemonė valdoma nuosavybės teise (pirkimo–pardavimo, dovanojimo, mainų sutartys, mokėjimo sąskaita, sąskaita faktūra, paveldėjimo teisės liudijimas, teismo sprendimas ar kitas panašaus pobūdžio dokumentas);

6.2. dokumentus, kai transporto priemonė valdoma nuomos, panaudos, patikėjimo ar kitu teisėtu pagrindu (išperkamosios nuomos, veiklos nuomos, nuomos, panaudos, turto patikėjimo sutartys, teisę naudotis transporto priemone suteikiantis įgaliojimas ar kitas panašaus pobūdžio dokumentas).

7. Transporto priemonę registruoti (teikti dokumentus) gali savininkai arba jų atstovai, turintys atstovavimo patvirtinimo dokumentus (įgaliojimus) (toliau – registruojantys asmenys). Atstovas turi pateikti Lietuvos Respublikos civilinio kodekso 2.132 straipsnio 2 dalies nuostatas atitinkantį atstovavimą patvirtinantį dokumentą. Fizinio asmens duotas įgaliojimas turi būti įregistruotas Įgaliojimų registre, o juridinio asmens – patvirtintas jo vadovo parašu ir juridinio asmens antspaudu (jeigu juridinis asmuo antspaudą privalo turėti). Jeigu atstovas yra įgaliotas asmuo, jis turi pateikti Civilinio kodekso nustatyta tvarka įformintą įgaliojimą, kuriame nurodytas pavedimas atlikti konkrečius veiksmus. Kai atstovas yra fizinio asmens įgaliotas asmuo, jis turi pateikti duomenis, reikalingus įgaliojimui surasti Įgaliojimų registre, – įgaliojimo registravimo datą ir numerį. Juridinio asmens vadovui įgaliojimas neprivalomas.

8. Transporto priemonė, eksploatuojama uždaroje teritorijoje ar nedalyvaujanti viešajame eisme, gali būti neregistruojama.

9. Registre neregistruojamos motorinės transporto priemonės ir jų priekabos, kurių kategorijos ir klasės apibrėžiamos Motorinių transporto priemonių ir jų priekabų kategorijų ir klasių pagal konstrukciją reikalavimuose, patvirtintuose Lietuvos transporto saugos administracijos direktoriaus 2008 m. gruodžio 2 d. įsakymu Nr. 2B-479 „Dėl Motorinių transporto priemonių ir jų priekabų kategorijų ir klasių pagal konstrukciją reikalavimų patvirtinimo“.

10. Savivaldybių administracijos registruoja Lietuvos Respublikos teritorijoje esančią transporto priemonę nepriklausomai nuo traktoriaus savininko gyvenamosios vietos ar buveinės registravimo vietos.

11. Juridiniai asmenys, įvežę iš užsienio išregistruotą transporto priemonę kaip prekę, gali ją parduoti ar kitu būdu neįregistravę perleisti daiktines teises, išskyrus šių taisyklių 12 punkte

numatyta atveji.

12. Kai iš užsienio įvežama naudota transporto priemonė, kuri užsienyje nebuvo registruota (nepateikiamas užsienyje išduotas registravimo dokumentas), tokią transporto priemonę pirkėjo vardu privalo įregistruoti ją įvežęs fizinis ar juridinis asmuo.

13. Įregistruojant transporto priemonę, įsigytą kelių bendraturčių vardu, nurodomi visi bendraturčiai. Bendraturčių susitarimu registracijos liudijimas išduodamas pagrindiniam savininkui.

14. Įregistruojant transporto priemonę nepilnamečio vardu, registre ir registracijos liudijimo skiltyje „Žymos“ nurodomi vieno iš tėvų ar globėjų (rūpintojų) vardas, pavardė, asmens kodas, adresas. Registracijos liudijimas išduodamas nepilnamečio savininko vardu.

15. Dokumentai pateikiami valstybine kalba. Užsienio šalių kalbomis pateikti dokumentai (išskyrus informaciją apie transporto priemonės patvirtinimo dokumentus, transporto priemonės registracijos liudijimus ir Europos Sąjungos atitikties ar individualaus patvirtinimo liudijimus) turi būti išversti į lietuvių kalbą ir patvirtinti juos išvertusio sertifikuoto vertėjo parašu ir antspaudu nurodant, kad vertėjas yra įspėtas dėl atsakomybės pagal Lietuvos Respublikos baudžiamojo kodekso 235 straipsnį už melagingą ar žinomai neteisingą vertimą.

16. Savivaldybių administracijų archyvuose saugomi šie dokumentai, pateikti įregistruoti, išregistruoti transporto priemonę arba pakeisti registro duomenis:

16.1. prašymai;

16.2. anksčiau išduoti registravimo ar išregistravimo dokumentai (jei jų nėra, valstybės įmonės Žemės ūkio informacijos ir kaimo verslo centro pažyma);

16.3. naujos transporto priemonės ES atitikties sertifikato arba nacionalinio atitikties liudijimo kopija, EB atitikties deklaracijos kopija;

16.4. pirkimo–pardavimo ar kitos sutartys, kurių pagrindu transporto priemonė buvo įregistruota, arba sąskaitos faktūros kopijos. Kitų papildomų dokumentų saugomos kopijos. Asmens dokumentų ir transporto priemonių valdytojų civilinės atsakomybės privalomojo draudimo liudijimų kopijos nesaugomos, šie dokumentai gražinami juos pateikusiems asmenims.

17. Transporto priemonei registruoti naudojami šių taisyklių 6 priede nurodyti Traktorių, savaeigių ir žemės ūkio mašinų ir jų priekabų valstybinio registracijos numerio ženklų techninius reikalavimus atitinkantys valstybinio numerio ženklai, kurie naudojami šia tvarka:

17.1. įregistravus transporto priemonę išduodamas vienas valstybinio numerio ženklas (viena plokštelė);

17.2. šių taisyklių 6 priede nurodytus I tipo neterminuoto galiojimo valstybinio numerio ženklus, kurių paviršius baltas, o raidės ir skaitmenys žali, savivaldybių administracijos išduoda neterminuotai arba laikinai registruojamai transporto priemonei. Priklausomai nuo valstybinio numerio ženklo tvirtinimo vietos traktoriuje, gali būti išduodamas 1 formato (matmenys 520 x 110 mm) arba 2 formato (matmenys 230 x 150 mm) valstybinio numerio ženklas;

17.3. valstybinio numerio ženklas tvirtinamas transporto priemonės gamintojo įrengtoje vietoje, tačiau valstybinio numerio ženklo centras negali būti į dešinę nuo transporto priemonės simetrijos plokštumos. Jeigu valstybinio numerio ženklo vieta neįrengta, jis tvirtinamas transporto

priemonės gale statmenai arba beveik statmenai transporto priemonės simetrijos plokštumai ir neturi išsikišti už toliausiai nuo išilginės simetrijos plokštumos esančio transporto priemonės taško;

17.4. šių taisyklių 6 priede nurodyti II tipo laikinieji valstybinio numerio ženklai, pagaminti iš kartono, kurių paviršius baltas, o raidės ir skaitmenys raudoni (toliau – laikinieji ženklai), naudojami į Lietuvos Respubliką įvežamai arba iš jos išvežamai (neįregistruotai) transporto priemonei;

17.5. ūkio subjektai, vykdantys transporto priemonės pardavimo veiklą (toliau – įmonės), laikinuosius ženklus naudoja įmonėms nuosavybės teise priklausančių neįregistruotų transporto priemonių trumpalaikiam ženklinimui tais atvejais, kai transporto priemonę reikia pristatyti į jos paskyrimo vietą, parodas, aikšteles ar transporto priemonę įsigijusių asmenų gyvenamąją vietą (buveinę);

17.6. savivaldybių administracijos laikinuosius ženklus įmonėms išduoda šia tvarka:

17.6.1. įmonė pateikia savivaldybės administracijai prašymą ant įmonės blanko ir dokumentus, kuriais patvirtinama transporto priemonės pardavimo veikla. Duomenys apie įmonę sutikrinami su Juridinių asmenų registro duomenimis;

17.6.2. laikinieji ženklai įmonei išduodami pagal laikinųjų ženklų priėmimo–perdavimo aktą, juos atsiimančiam asmeniui pateikus įgaliojimą ir asmens dokumentą;

17.6.3. savivaldybės administracija tvarko įmonėms išduotų laikinųjų ženklų apskaitą, registro duomenų bazėje nurodo duomenis apie išduotus laikinuosius ženklus ir juos įsigijusias įmones (nurodomas kodas, pavadinimas, buveinės adresas, telefono Nr.);

17.6.4. laikinieji ženklai įmonėms išduodami dvejiems metams. Pasibaigus nustatytam laikotarpiui, įmonė laikinuosius ženklus grąžina savivaldybės administracijai sunaikinti. Įmonė, praradusi ženklus, nedelsdama informuoja juos išdavusią savivaldybės administraciją;

17.7. įmonė, naudodama transporto priemonei transportuoti laikinąjį ženklą, transportavimo dokumente ant įmonės blanko nurodo transporto priemonės pavadinimą, markę, modelį, tapatumo numerį, maršrutą ir išduotą laikinąjį ženklą. Nurodoma išdavimo data ir laikinojo ženklo galiojimo laikas – ne daugiau kaip 10 dienų;

17.8. įmonė laikinųjų ženklų negali naudoti kitais tikslais, parduoti ar kitaip perleisti kitiems asmenims.

18. Transporto priemonės registravimo paslaugų kainos nustatomos vadovaujantis Valstybės rinkliavos objektų sąrašu ir šios rinkliavos dydžiais, patvirtintais Lietuvos Respublikos Vyriausybės 2000 m. gruodžio 15 d. nutarimu Nr. 1458 „Dėl Konkrečių valstybės rinkliavos dydžių sąrašo ir Valstybės rinkliavos mokėjimo ir grąžinimo taisyklių patvirtinimo“.

19. Nesumokėjus mokesčio už aplinkos teršimą pagal Mokesčio už aplinkos teršimą įstatymą, transporto priemonė neregistruojama Registre ir nekeičiami Registro duomenys.

II SKYRIUS

TRANSPORTO PRIEMONĖS ĮREGISTRAVIMAS

20. Transporto priemonei įregistruoti pateikiami šie dokumentai:

20.1. šių taisyklių 1 priede nurodyto pavyzdžio registravimo prašymas. Registravimo prašymą užpildo savivaldybės darbuotojas, atliekantis registravimo procedūrą. Registravimo prašymą pasirašo transporto priemonę registruojantis asmuo;

20.2. registruojant transporto priemonę, kartu su registravimo prašymu pateikiamas:

20.2.1. asmens tapatybės patvirtinimo dokumentas;

20.2.2. atstovavimo patvirtinimo dokumentas, kai transporto priemonę registruoja savininko atstovas;

20.2.3. transporto priemonės valdymą patvirtinantys dokumentai:

20.2.3.1. dokumentai, kai transporto priemonė valdoma nuosavybės teise (pirkimo–pardavimo, dovanojimo, mainų sutartys, mokėjimo sąskaita, sąskaita faktūra, paveldėjimo teisės liudijimas, teismo sprendimas ar kitas panašaus pobūdžio dokumentas);

20.2.3.2. dokumentai, kai transporto priemonė valdoma nuomos, panaudos, patikėjimo ar kitu teisėtu pagrindu (išperkamosios nuomos, veiklos nuomos, nuomos, panaudos, turto patikėjimo sutartys, teisę naudotis transporto priemone suteikiantis įgaliojimas ar kitas panašaus pobūdžio dokumentas);

20.2.4. transporto priemonės išregistravimo patvirtinimo dokumentas, išduotas užsienyje, kai registruojama naudota transporto priemonė. Laikinas registracijos liudijimas / tranzitinis dokumentas nelaikomi tinkamu dokumentu buvusiai registracijai patvirtinti. Kai registruojama naudota transporto priemonė, kuri užsienyje nebuvo registruota, ir nepateikiamas užsienyje išduotas išregistravimo dokumentas (šių taisyklių 12 punkte numatytu atveju), pateikiami transporto priemonės įsigijimo užsienyje dokumentai arba šalies, kurioje įsigyta transporto priemonė, kompetentingų institucijų patvirtinimas, kad transporto priemonė nebuvo registruota;

20.2.5. T ir C kategorijos transporto priemonės turi atitikti Reglamento (ES) 167/2013 73 straipsnio Pereinamojo laikotarpio nuostatas;

20.2.6. techninių duomenų ir techninės atitikties patvirtinimo dokumentai, įregistruojant transporto priemonę:

20.2.6.1. įregistruojant naują (T ir C kategorijų) ratinį arba vikšrinį traktorių pateikiamas ES atitikties sertifikato originalas, numatytas šių taisyklių 4.3 papunktyje, kuriuo, be kitų techninių duomenų, patvirtinama, kad transporto priemonės variklis patiekimo ES rinkai metu atitinka tuo metu galiojančius išmetamųjų teršalų ribojimo reikalavimus. Jeigu tiekimo rinkai etapas pasibaigęs, tiekėjas / pardavėjas privalo pateikti įrodymus, kad transporto priemonė buvo patiekta rinkai tiekimo etapui nepasibaigus;

20.2.6.2. įregistruojant naujas (R kategorijos) priekabas pateikiamas ES atitikties sertifikatas, numatytas šių taisyklių 4.3 papunktyje, arba žemės ar miškų ūkio transporto priemonės nacionalinis atitikties liudijimas, numatytas Žemės ar miškų ūkio transporto priemonių nacionalinio tipo patvirtinimo tvarkos apraše, patvirtintame Lietuvos Respublikos žemės ūkio ministro 2015 m. spalio 14 d. įsakymu Nr. 3D-770 „Dėl žemės ir miškų ūkio ir transporto priemonių patvirtinimo ir

rinkos priežiūros“. ES atitikties sertifikato kopija arba žemės ar miškų ūkio transporto priemonės nacionalinio atitikties liudijimo kopija saugoma savivaldybių administracijų archyvuose;

20.2.6.3. įregistruojant naują savaeigę žemės ūkio arba kitą savaeigę mašiną pateikiama:

20.2.6.3.1. EB atitikties deklaracija pagal Lietuvos Respublikos socialinės apsaugos ir darbo ministro 2000 m. kovo 6 d. įsakymo Nr. 28 „Dėl techninio reglamento „Mašinų sauga“ patvirtinimo“ 2 priedo I skyriaus pirmąjį skirsnį;

20.2.6.3.2. dokumentas (atitikties deklaracija), kuriuo patvirtinama, kad variklis atitinka varikliams nustatomas išmetamųjų dujinių ir kietųjų dalelių teršalų ribines vertes pagal Reglamentą (ES) Nr. 2016/1628;

20.2.7. transporto priemonių valdytojų civilinės atsakomybės privalomojo draudimo liudijimas;

20.2.8. dokumentai apie sumokėtą valstybės rinkliavą.

21. Įregistruojant transporto priemonę, buvusią registruotą užsienyje, pateikiamas užsienyje išduotas valstybinio numerio ženklas (ženklai), jeigu jis negražintas traktorių įregistruvusiai tarnybai. Numerio ženklo (ženklų) pateikti nereikia, jei traktorius įregistruojamas laikinai, šių taisyklių 36 punkte numatytu atveju.

22. Duomenys apie transporto priemonės tipą ir kategoriją registre privalomai nurodomi įregistruojant naujus traktorius, keičiamą velkamąją įrangą, priekabas bei puspriekabas. Įregistruojant naudotus T ir C kategorijų traktorius, R kategorijos priekabas, šie duomenys gali būti nenurodomi, jei nėra galimybės jų nustatyti. Taip pat jie gali būti nenurodomi registruojant naujas ir naudotas savaeigės žemės ūkio arba kitas savaeigės mašinas.

23. Jeigu nėra galimybės nustatyti pirmosios registracijos datos, tačiau yra žinomi gamybos metai – įrašomi pastarieji.

24. Į registrą įrašomi duomenys apie šalį ir datą, kurioje transporto priemonė buvo įregistruota paskutinį kartą. Jei įmanoma nustatyti, taip pat nurodoma transporto priemonės pirmos registracijos šalis.

25. Privalomai nurodomi visų pirmą kartą Lietuvoje registruojamų transporto priemonių duomenys apie spalvą. Spalvos pasirenkamos iš registre esančio spalvų klasifikatoriaus. Gali būti nurodytos vienos transporto priemonės 2 spalvos: pagrindinė ir papildoma.

26. Naudotos transporto priemonės, neturinčios identifikavimo plokštelės ar ženklinimo su privalomais pagal transporto priemonės tipą įrašais bei techninę charakteristiką patvirtinančių dokumentų, neregistruojamos.

27. Savivaldybės darbuotojas, patikrinęs pateiktus transporto priemonei registruoti dokumentus, transporto priemonės buvimo vietoje sutikrina transporto priemonės techninius ir eksploatacinius duomenis: transporto priemonės pavadinimą, modelį (markę), tipą, komercinį pavadinimą, tapatumo numerį, kategoriją, valstybinį numerį. Jeigu nėra galimybės nustatyti pagal pateiktus dokumentus, papildomai tikrinami šie duomenys: gamybos metai, didžiausia masė, variklio galia, atitiktis išmetamų teršalų ribojimo reikalavimams. Savivaldybių darbuotojai gali pareikalauti, kad būtų pateiktos techninės tarnybos išvados apie įregistruojamo traktoriaus atitiktį jo

saugą reglamentuojantiems teisės aktų reikalavimams. Jeigu transporto priemonė perdirbta arba neaišku, ar transporto priemonė yra Traktorių, savaeigių ir žemės ūkio mašinų ir jų priekabų registravimo (Registro) objektas, jos įvertinimą atlieka techninė tarnyba. Techninė tarnyba išduoda ekspertizės aktą kartu su bandymų ataskaita (jeigu buvo atliekami bandymai).

28. Duomenys tikrinami vizualiai apžiūrint transporto priemonę. Transporto priemonė duomenų tikrinimo metu turi būti švari, pastatyta tam tinkamoje šviesioje vietoje, sukomplektuota, tapatumo numeris turi būti švarus, nepadengtas jokiais medžiagomis. Nesant šių sąlygų savivaldybės darbuotojas gali atsisakyti registruoti transporto priemonę.

29. Jeigu transporto priemonės paskutinė registracija buvo Lietuvos Respublikoje ir yra galiojanti techninė apžiūra, vizualiai transporto priemonės tikrinti neprivaloma. Dėl transporto priemonės techninių duomenų ir jų atitikties dokumentuose asmuo patvirtina parašu pildydamas prašymą dėl registro duomenų pakeitimo.

30. Transporto priemonės tikrinimo metu padaromos registruojamos transporto priemonės nuotraukos (jeigu visa transporto priemonė varoma variklio – 4 nuotraukos: transporto priemonės šonas, transporto priemonės galas, transporto priemonės motovalandų rodmenys ir tapatumo numerio lentelė; prikabinamos transporto priemonės – 3 nuotraukos: transporto priemonės šonas, transporto priemonės galas ir tapatumo numerio lentelė) (toliau – privalomos nuotraukos)), kurios įkeliamos į registrą:

30.1. privalomos nuotraukos įkeliamos visų pirmą kartą registruojamų transporto priemonių Lietuvoje;

30.2. jeigu pažymima, kad transporto priemonė yra nauja, būtina įkelti privalomas nuotraukas;

30.3. jeigu pažymima, kad transporto priemonė yra naudota, bet dėl tam tikrų priežasčių nėra galimybės padaryti šių taisyklių nustatytų privalomų nuotraukų, tuomet gali būti įkeliamos ne visos nuotraukos, nurodytos 30 punkte;

30.4. nuo 2022 metų perregistruojant registre esančią transporto priemonę, jeigu nuotraukų nėra, jas privaloma įkelti.

31. Įregistruojant kitos savivaldybės teritorijoje esančią transporto priemonę arba keičiant jos registro duomenis, transporto priemonės duomenis patikrina savivaldybės darbuotojas pagal transporto priemonės buvimo vietą. Šiuo atveju išduodama 7 priede numatyta pažyma apie transporto priemonės techninių ir eksploatacinių duomenų tikrinimą, taip pat ir transporto priemonės nuotraukos. Skaitmeninės nuotraukos savivaldybės darbuotojo per 1 d. d. el. paštu persiunčiamos tai savivaldybės administracijai, kurioje ketinama registruoti transporto priemonę. Pažyma galioja 1 mėnesį.

32. Jeigu nustatoma, kad transporto priemonei registruoti pateikti dokumentai ar transporto priemonės tapatumo numeris turi klastojimo žymių, transporto priemonė arba jos savininkas (fizinis asmuo) yra paieškomi policijos, transporto priemonė neregistruojama, savivaldybės administracija informuoja policiją.

33. Transporto priemonė įregistruojama neterminuotai, išskyrus šių taisyklių 36 punkte

numatytus atvejus. Įregistravus traktorių, išduodamas valstybinio numerio ženklas ir registracijos liudijimas. Registracijos liudijime įrašomi jo blanke išvardyti duomenys, kurie imami iš registro duomenų. Registracijos liudijimo skiltyje „Žymos“ nurodomas identifikavimo kodas ir dokumentų, kuriais patvirtinamas transporto priemonės įsigijimo faktas, pavadinimai ir numeriai. Įrašai registracijos liudijime negali būti taisomi, registracijos liudijimas negali būti laminuojamas, jis saugotinas plastikiniame įdėkle.

34. Kai transporto priemonė įregistruojama savininko – finansinės nuomos (lizingo) davėjo (lizingo bendrovės) vardu ir yra sudaryta finansinės nuomos (išperkamosios nuomos) sutartis (toliau – lizingo sutartis), kurioje nurodytas traktorių lizingo sutarties pagrindu valdantis lizingo gavėjas (toliau – naudotojas), registre ir registracijos liudijimo skiltyje „Žymos“ nurodoma naudotojo fizinio asmens vardas, pavardė, asmens kodas, adresas arba juridinio asmens pavadinimas, įmonės kodas ir adresas. Nurodoma data, iki kurios naudotojas turi teisę naudotis transporto priemone, jeigu tokia data numatyta lizingo sutartyje. Įrašai apie naudotoją naikinami pasikeitus traktoriaus savininkui arba lizingo davėjo prašymu, keičiant registracijos liudijimą.

35. Kai transporto priemonė įregistruojama fizinio arba juridinio asmens vardu ir yra sudaryta transporto priemonės panaudos sutartis, kurioje nurodytas transporto priemonės naudotojas (fizinis ar juridinis asmuo), registre ir registracijos liudijimo skiltyje „Žymos“ nurodoma naudotojo fizinio asmens vardas, pavardė, asmens kodas, adresas arba juridinio asmens pavadinimas, įmonės kodas ir adresas. Nurodoma data, iki kurios naudotojas turi teisę naudotis transporto priemone, jeigu tokia data numatyta panaudos sutartyje. Įrašai apie naudotoją naikinami pasikeitus traktoriaus savininkui.

36. Laikinai įregistruojama transporto priemonė, kai:

36.1. transporto priemonės savininkai yra laikinai Lietuvos Respublikoje gyvenantys užsienio valstybių fiziniai asmenys ar laikinai veiklą vykdytys juridiniai asmenys;

36.2. dokumentuose, kuriais patvirtinamas traktoriaus nuosavybės faktas, numatytas laikinas transporto priemonės valdymas nuosavybės ar patikėjimo teise.

37. Laikinai registruojant transporto priemonę, kuri buvo įregistruota užsienyje, paliekamas anksčiau užsienyje išduotas registravimo / išregistravimo dokumentas ir valstybinio numerio ženklas ir išduodama pažyma apie laikiną įregistravimą Lietuvoje, nurodant registravimo terminą. Registruojančiam asmeniui pageidaujant, gali būti išduotas naujas registracijos liudijimas, paliekant buvusį numerio ženklą, arba naujas valstybinio numerio ženklas ir registracijos liudijimas. Šiuo atveju registruojantis asmuo informuojamas, kad paimtas registracijos liudijimas arba valstybinio numerio ženklas ir registracijos liudijimas nebus grąžinti. Registruojantis asmuo prašyme nurodo, kad ši informacija jam buvo suteikta, ir pasirašo.

38. Šių taisyklių 36.1 papunktyje numatytu atveju laikinos registracijos terminas atitinka gyvenimo ar veiklos vykdymo Lietuvos Respublikoje terminą, tačiau neviršija vienų metų.

39. Šių taisyklių 36.2 papunktyje numatytu atveju transporto priemonė įregistruojama dokumentuose numatytam transporto priemonės valdymo nuosavybės ar patikėjimo teise laikotarpiui.

40. Laikinos registracijos atveju registracijos liudijimo galiojimo terminas sutampa su registracijos terminu.

III SKYRIUS

REGISTRO DUOMENŲ KEITIMAS

41. Transporto priemonės savininkas arba registruojantis asmuo privalo kreiptis į savivaldybės administraciją dėl registro duomenų pakeitimo, kai:

41.1. pasikeičia transporto priemonės savininkas arba daiktinės teisės į transporto priemonę (pardavimo atveju perregistravimas galimas tik tuomet, kai pardavėjas deklaruoja pardavimą). Pirkėjas kreipdamasis dėl transporto priemonės įregistravimo pateikia pagal eiliškumo seką visas turimas pirkimo–pardavimo sutartis, kurių kopijos saugomos savivaldybių žemės ūkio skyriuose, o į Registrą įvedamas paskutinis pagal pirkimo–pardavimo sutartį esantis pirkėjas, kuris tampa transporto priemonės savininku. Perregistravimo atveju registre pažymima ir saugomos kopijos, kokių pagrindų pasikeitė savininkas (pavyzdžiui: pirkimo–pardavimo, paveldėjimo ar kitais pagrindais);

41.2. pasikeičia transporto priemonės savininko duomenys (fizinio asmens – asmens kodas, vardas, pavardė arba gyvenamoji vieta (adresas); juridinio asmens – kodas, pavadinimas, teisinė forma arba buveinės adresas);

41.3. pasikeičia transporto priemonės techniniai ir eksploataciniai duomenys;

41.4. pasibaigia registracijos liudijimo galiojimas;

41.5. prarandamas registracijos liudijimas ir (arba) valstybinio numerio ženklas.

42. Transporto priemonės savininko arba daiktinių teisių į transporto priemonę pasikeitimo atveju transporto priemonę įsigijęs asmuo registro duomenis turi pakeisti iki transporto priemonės eksploatacijos pradžios, bet ne vėliau kaip per mėnesį nuo įsigijimo dienos.

43. Perregistruojant transporto priemonę, kurios techninė apžiūra nebuvo atlikta daugiau nei 5 metus nuo paskutinės atliktos techninės apžiūros, privaloma padaryti ir į registrą įkelti naujas nuotraukas. Nuotraukos registre pakeičiamos į naujas privalomas transporto priemonės nuotraukas, o buvusios nuotraukos saugomos duomenų bazės archyve prie transporto priemonės registravimo istorijos. Jei per pastaruosius penkerius metus buvo atlikta perregistruojamos transporto priemonės techninė apžiūra ir jei transporto priemonės registracijos dokumentuose ir registre esantys duomenys sutampa, nuotraukos gali būti nekeičiamos. Dėl transporto priemonės techninių duomenų ir jų atitikties dokumentuose asmuo patvirtina parašu pildydamas prašymą dėl registro duomenų pakeitimo.

44. Visais šių taisyklių 41 punkte numatytais registro duomenų keitimo atvejais registruojantis asmuo pateikia šių taisyklių 3 priede nustatytos formos prašymą ir kitus dokumentus.

45. Galimi šie registro duomenų keitimo atvejai, kai pasikeičia transporto priemonės savininkas arba daiktinės teisės į traktorių:

45.1. kai buvęs ir naujasis transporto priemonės savininkas kreipiasi į savivaldybės

administraciją atskirai:

45.1.1. buvęs transporto priemonės savininkas pateikia savivaldybės administracijai šių taisyklių 20.2.1 ir 20.2.2 papunkčiuose nurodytus dokumentus ir 5 priede nustatytos formos pranešimą apie parduotą transporto priemonę ar perleistas daiktines teises į ją;

45.1.2. kai yra įvykdyti 45.1.1 papunktyje numatyti veiksmai, naujasis transporto priemonės savininkas privalo per 30 dienų pateikti šių taisyklių 20.2.4 papunktyje nurodytus dokumentus. Kai transporto priemonės pirkėjas ir pardavėjas yra fiziniai asmenys, nuosavybės teisė į transporto priemonę gali būti perleista pagal jų sudarytą sutartį. Mokėjimo dokumentai ir perdavimo–priėmimo aktas šiuo atveju pateikiami tik jeigu tai numatyta sutarties sąlygose;

45.2. kai transporto priemonės pardavėjas ir pirkėjas kreipiasi į savivaldybės administraciją kartu, pateikiami šių taisyklių 20.2.4 papunktyje išvardyti dokumentai, arba, jeigu transporto priemonės pardavėjas ir pirkėjas yra fiziniai asmenys, jie gali sudaryti šių taisyklių 4 priede numatytą pirkimo–pardavimo sutartį;

45.3. kai naujasis savininkas pateikia paveldėjimo teisės liudijimą, kompetentingos institucijos išduotą transporto priemonės įsigijimo patvirtinimo dokumentą arba notariškai patvirtintą transporto priemonės įsigijimo dokumentą, registro duomenys keičiami vieno iš išvardytų dokumentų pagrindu.

46. Pasikeitus transporto priemonės savininko duomenims, juos registruojantis asmuo papildomai pateikia šiuos dokumentus:

46.1. fizinis asmuo, pasikeitus pavardei – civilinės metrikacijos įstaigos išduotą vardo ir (arba) pavardės pakeitimo, santuokos ar ištuokos liudijimą;

46.2. juridinis asmuo – įmonės pavadinimo pasikeitimo patvirtinimo dokumentą.

47. Pasikeitus transporto priemonės techniniams ir eksploataciniams duomenims, juos registruojantis asmuo papildomai pateikia duomenų pasikeitimo patvirtinimo dokumentus.

48. Pasibaigus registravimo dokumento galiojimo terminui, registruojantis asmuo papildomai pateikia registravimo dokumentą ir dokumentą, pagal kurį nustatomas laikinojo registravimo terminas, kai traktorius įregistruotas laikinai.

49. Praradęs registravimo dokumentą ir (arba) valstybinio numerio ženklą asmuo raštu per 10 darbo dienų informuoja administraciją apie jų praradimą.

50. Keičiant registro duomenis, duomenys tikrinami. Jie gali būti netikrinami šių taisyklių 45.2 papunktyje numatytu atveju, jeigu registre yra duomenys apie galiojančią traktoriaus techninę apžiūrą ir buvęs traktoriaus savininkas šių taisyklių 4 priede nurodytoje pirkimo–pardavimo sutartyje patvirtina, kad traktoriaus techniniai ir eksploataciniai duomenys nėra pasikeitę.

51. Visais registro duomenų keitimo atvejais keičiami registravimo dokumentai – išduodamas naujas registracijos liudijimas. Valstybinio numerio ženklas keičiamas tuo atveju, kai senas ženklas neatitinka šių taisyklių 6 priede nurodytų Traktorių, savaeigių ir žemės ūkio mašinų ir jų priekabų valstybinio registracijos numerio ženklų techninių reikalavimų (tuo atveju, jei ženklas buvo išduotas vadovaujantis Lietuvos standarto LST 1995:2008 „Traktorių, savaeigių ir žemės ūkio mašinų ir jų priekabų valstybinio numerio ženklai. Techniniai reikalavimai“ reikalavimais,

valstybinio numerio ženklas keičiamas, kai neatitinka šio standarto reikalavimų) ir (arba) registruojantis asmuo pageidauja valstybinio numerio ženklą pakeisti.

52. Registruojantis asmuo, pageidaudamas pakeisti registravimo dokumentą arba (ir) valstybinio numerio ženklą, pateikia šių taisyklių 3 priede nustatytos formos prašymą, 20.2.1–20.2.2 ir 20.2.6–20.2.7 papunkčiuose nurodytus dokumentus ir registravimo dokumentą. Išduodant naują valstybinio numerio ženklą išduodamas ir naujas registracijos liudijimas. Asmuo, pageidaujantis pakeisti valstybinio numerio ženklą, pateikia senąjį valstybinio numerio ženklą. Veiksmai, atliekami keičiant valstybinio numerio ženklą ir (ar) registracijos liudijimą jo nepraradus, laikomi registro duomenų keitimu. Registre pažymima ir saugoma, dėl kokios priežasties buvo atliktas duomenų keitimas (pamestas valstybinio numerio ženklas, pamestas registracijos liudijimas ar kita).

53. Tuo registro duomenų keitimo atveju, kai registravimo dokumente nėra visų reikalingų techninių duomenų, šiuos duomenis savivaldybių darbuotojai gali paimti iš registre tvarkomo specialaus traktorių pavadinimų, modelių, markių, kategorijų ir kitų techninių duomenų klasifikatoriaus (toliau – klasifikatorius), numatyto registro nuostatų 16 punkte, arba iš techninės literatūros. Nesant galimybės nustatyti šių duomenų, registre jų vietoj įrašoma „Nenurodoma“.

IV SKYRIUS

TRANSPORTO PRIEMONĖS IŠREGISTRAVIMAS

54. Transporto priemonės savininkas arba registruojantis asmuo privalo kreiptis į savivaldybės administraciją pateikdamas šių taisyklių 2 priede nustatytos formos prašymą ir kitus dokumentus dėl transporto priemonės išregistravimo, kai:

- 54.1. baigiasi laikinos registracijos terminas;
- 54.2. numato transporto priemonės toliau neeksploatuoti;
- 54.3. transporto priemonė parduodama ar kitu būdu perduodama užsienyje gyvenančiam fiziniam asmeniui ar užsienyje esančiam juridiniam asmeniui;
- 54.4. transporto priemonės savininkas išvyksta gyventi į užsienį;
- 54.5. transporto priemonė buvo įregistruota klaidingai (pvz.: buvo pateikti suklastoti duomenys, perkaltas tapatumo Nr. ir kiti atvejai). Tokiu atveju turi būti pateikta teismo ar kitos institucijos išvada;
- 54.6. išregistravimo priežastis pasirenkama iš registre esančio išregistravimo priežasčių klasifikatoriaus, papildomai nurodant pastabose, dėl ko konkrečiai transporto priemonė buvo išregistruota;

54.7. tuo atveju, kai transporto priemonė per 12 mėnesių po jos savininko mirties neįregistruojama naujo savininko vardu, ji automatiškai išregistruojama.

55. Pageidaujantis išregistruoti transporto priemonę asmuo pateikia šių taisyklių 20.1–20.2.2 papunkčiuose nurodytus dokumentus, registravimo dokumentą ir valstybinio numerio ženklą. Valstybinio numerio ženklas nepateikiamas, jei transporto priemonė buvo įregistruota laikinai,

paliekant anksčiau užsienyje išduotą valstybinio numerio ženklą arba transporto priemonė išregistruojama šių taisyklių 54.3 ir 54.4 papunkčiuose numatytais atvejais ir bus transportuojama savo eiga.

56. Šių taisyklių 54.1 papunktyje numatytu atveju, jeigu transporto priemonės savininkas nepateikia registracijos termino pratęsimo patvirtinimo dokumentų arba nepateikia prašymo transporto priemonės įregistruoti neterminuotai, transporto priemonė išregistruojama automatiškai.

57. Kai naujasis transporto priemonės savininkas šių taisyklių 45.1.2 papunktyje nustatytais terminais nesikreipia į savivaldybės administraciją dėl registro duomenų pakeitimo, transporto priemonė išregistruojama automatiškai.

58. Kai pareiškėjas pateikia taisymo, klastojimo žymių turintį dokumentą ar transporto priemonei registruoti buvo pateikti neteisingi, netikslūs arba neišsamūs duomenys, savivaldybės administracija per 5 darbo dienas apie tai informuoja duomenų teikėją, kuris gali duomenis patikslinti per 20 darbo dienų. Jeigu duomenų teikėjas nepateikia teisingų duomenų arba pateikti duomenys neatitinka tikrovės, transporto priemonė neregistruojama ir apie tai ne vėliau kaip per 3 darbo dienas informuojamas duomenų teikėjas.

59. Šių taisyklių 54.2 papunktyje numatytu atveju registravimo dokumentas ir valstybinio numerio ženklas yra paimami.

60. Šių taisyklių 54.3 ir 54.4 papunkčiuose numatytais atvejais registravimo dokumente nurodoma išregistravimo data, įrašoma „išregistruota“, jis tvirtinamas savivaldybės darbuotojo parašu. Registravimo dokumentas grąžinamas registruojančiam asmeniui.

61. Išregistravus transporto priemonę, paimtas registravimo dokumentas ir valstybinio numerio ženklas sunaikinami.

Traktorių, savaeigių ir žemės ūkio mašinų ir jų
priekabų registravimo taisyklių
1 priedas

(Prašymo įregistruoti transporto priemonę forma)

**Traktoriaus, savaeigės žemės ūkio, savaeigės mašinos, traktoriaus priekabos savininkas
(savininkai)**

Fizinis / juridinis asmuo
(asmens kodas / įmonės kodas)	(vardas, pavardė / pavadinimas)
Adresas	tel. Nr. El. paštas

Fizinis / juridinis asmuo
(asmens kodas / įmonės kodas)	(vardas, pavardė / pavadinimas)
Adresas	tel. Nr. El. paštas

..... (rajono) savivaldybės administracijai

PRAŠYMAS ĮREGISTRUOTI TRANSPORTO PRIEMONĘ

(data)

(sudarymo vieta)

Prašau įregistruoti

(transporto priemonės pavadinimas)

..... / /
modelis (gamintojo užregistruotas prekės ženklas), markė (tipas) (komercinis pavadinimas)
..... / /
(tapatumo numeris) (kategorija) (didžiausia gamintojo nurodyta masė, kg)
..... / /
(variklio galia, kW) (valstybinis numeris, jeigu pateikiamas) (pagaminimo metai arba pirmosios registracijos data)

Su prašymu pateikiami šie dokumentai:

1. Ankstesnę registraciją patvirtinantis dokumentas, kai registruojama naudota transporto priemonė .
2. Atitikties sertifikato originalas, kai registruojama nauja transporto priemonė.....
3. Atstovavimą patvirtinantis dokumentas, kai registruoja savininko atstovas.....
4. Dokumentai, patvirtinantys nuosavybės faktą.....
5. Techninius duomenis ir techninę atitiktį patvirtinantys dokumentai (pavadinimai, numeriai).....
6. Transporto priemonių civilinės atsakomybės privalomojo draudimo liudijimas, Nr.....
7. Dokumentas, kuriuo patvirtinama apie sumokėtą valstybės rinkliavą, Nr.....
8. Man yra žinoma, kad, vadovaujantis Lietuvos Respublikos mokesčio už aplinkos teršimą įstatymo 4 straipsnio 7 punktu, registruojant transporto priemonę bus taikomas transporto

priemonės taršos mokestis.

.....
(registruojančio asmens vardas, pavardė, parašas)

Savivaldybės darbuotojo įrašai:

Tapatumo numeris ir kiti techniniai duomenys atitinka prašyme nurodytus duomenis.

Išduotas: registracijos liudijimas Nr....., valstybinio numerio ženklas

(pareigos)

(parašas)

(vardas, pavardė)

Patvirtinu, kad registracijos liudijimą gavau:

(asmens vardas, pavardė, parašas)

Traktorių, savaeigių ir žemės ūkio mašinų ir jų
priekabų registravimo taisyklių
2 priedas

(Prašymo išregistruoti transporto priemonę forma)

**Traktoriaus, savaeigės žemės ūkio, savaeigės mašinos, traktoriaus priekabos savininkas
(savininkai)**

Fizinis / juridinis asmuo
(asmens kodas / įmonės kodas)	(vardas, pavardė / pavadinimas)
Adresas	tel. Nr. El. paštas

Fizinis / juridinis asmuo
(asmens kodas / įmonės kodas)	(vardas, pavardė / pavadinimas)
Adresas	tel. Nr. El. paštas

..... (rajono) savivaldybės administracijai

PRAŠYMAS IŠREGISTRUOTI TRANSPORTO PRIEMONĘ

(data)

(sudarymo vieta)

Prašau išregistruoti
(transporto priemonės pavadinimas)

..... / /
modelis (gamintojo užregistruotas prekės ženklas), markė (tipas) (komercinis pavadinimas)
..... / /
(tapatumo numeris) (kategorija) (didžiausia gamintojo nurodyta masė, kg)
..... / /
(variklio galia, kW) (valstybinis numeris, jeigu pateikiamas) (pagaminimo metai arba pirmosios registracijos data)

Transporto priemonė išregistruojama (nurodyti priežastį).

Su prašymu pateikiami:

1. Atstovavimą patvirtinantis dokumentas, kai transporto priemonę išregistruoja savininko atstovas.
2. Valstybinio numerio ženklas (grąžinamas / negrąžinamas).
(kas nereikalinga, išbraukti)
3. Registracijos liudijimas.

.....
(išregistruojančio asmens vardas, pavardė / įmonės pavadinimas, parašas)

Savivaldybės darbuotojo įrašai:

Tapatumo numeris ir kiti techniniai duomenys atitinka prašyme nurodytus duomenis. Transporto priemonė išregistruota.

(Pareigos)

(Parašas)

(Vardas, pavardė)

Traktorių, savaeigių ir žemės ūkio mašinų ir jų
priekabų registravimo taisyklių
3 priedas

(Prašymo pakeisti registro duomenis forma)

**Traktoriaus, savaeigės žemės ūkio, savaeigės mašinos, traktoriaus priekabos savininkas
(savininkai)**

Fizinis / juridinis asmuo
(asmens kodas / įmonės kodas)	(vardas, pavardė / pavadinimas)
Adresas	tel. Nr. El. paštas

Fizinis / juridinis asmuo
(asmens kodas / įmonės kodas)	(vardas, pavardė / pavadinimas)
Adresas	tel. Nr. El. paštas

..... (rajono) savivaldybės administracijai

PRAŠYMAS PAKEISTI REGISTRO DUOMENIS

(data)

(sudarymo vieta)

Prašau pakeisti registro duomenis, registracijos liudijimą, valstybinio numerio ženklą
(kas nereikalinga, išbraukti)

.....
(transporto priemonės pavadinimas)

...../...../.....
modelis (gamintojo užregistruotas prekės ženklas), markė (tipas) (komercinis pavadinimas)

...../...../.....
(tapatumo numeris) (kategorija) (didžiausia gamintojo nurodyta masė, kg)

...../...../.....
(variklio galia, kW) (valstybinis numeris) (pagaminimo metai arba pirmosios registracijos data)

Registro duomenų keitimo priežastis.....

Su prašymu pateikiami šie dokumentai:

1. Atstovavimą patvirtinantis dokumentas (kai duomenis keičia savininko atstovas)
2. Dokumentai, patvirtinantys pasikeitusius registro duomenis.....
3. Registravimo dokumento pavadinimas, Nr.
4. Transporto priemonių civilinės atsakomybės privalomojo draudimo liudijimas, Nr.
5. Dokumentas, kuriuo patvirtinama apie sumokėtą valstybės rinkliavą, Nr.
6. Kiti dokumentai
7. Man yra žinoma, kad, vadovaujantis Lietuvos Respublikos mokesčio už aplinkos teršimą įstatymo 4 straipsnio 7 punktu, keičiant registro duomenis bus taikomas transporto priemonės taršos mokestis.

Patvirtinu, kad transporto priemonės techniniai duomenys ir jų atitiktis dokumentuose sutampa.

(Registruojančio asmens vardas, pavardė, parašas)

Savivaldybės darbuotojo įrašai:

Tapatumo numeris ir kiti techniniai duomenys sutikrinti / nesutikrinti.

(kas nereikalinga, išbraukti)

Valstybinio numerio ženklas pakeistas / nepakeistas. Valstybinio numerio ženklas pakeistas
į.....

(kas nereikalinga, išbraukti)

(pildoma, jeigu buvo pakeistas)

Išduotas registracijos liudijimas Nr.

(Pareigos)

(Parašas)

(Vardas, pavardė)

Traktorių, savaeigių ir žemės ūkio mašinų
ir jų priekabų registravimo taisyklių
4 priedas

**(Traktoriaus, savaeigės žemės ūkio mašinos, savaeigės mašinos ar priekabos pirkimo–
pardavimo sutarties forma)**

**TRAKTORIAUS, SAVAEIGĖS ŽEMĖS ŪKIO MAŠINOS, SAVAEIGĖS MAŠINOS AR
PRIEKABOS
PIRKIMO–PARDAVIMO SUTARTIS**

Nr.

(data ir laikas)

(sudarymo vieta)

Pardavėjas /...../
(asmens kodas / įmonės kodas) (vardas, pavardė / pavadinimas)

.....
(pardavėjo adresas, tel. Nr., el. paštas)

Pirkėjas /...../
(asmens kodas / įmonės kodas) (vardas, pavardė / pavadinimas)

.....
(pirkėjo adresas, tel. Nr., el. paštas)

Pardavėjas parduoda, o pirkėjas perka pardavėjui nuosavybės teise priklausantį.....

..... (toliau vadinama
transporto priemonė)
(transporto priemonės pavadinimas)

markė, modelis....., tapatumo numeris.....

valstybinis Nr., registravimo dokumento Nr.

Pardavėjas patvirtina, kad į parduodamą transporto priemonę tretieji asmenys jokių teisių ar pretenzijų neturi, transporto priemonė neareštuota, nėra teisinio ginčo objektas, teisė disponuoti ja neatimta ir neapribota. Tapatumo numeris ir kiti techniniai ir eksploataciniai duomenys atitinka nurodytuosius registravimo dokumente.

Transporto priemonė perduodama pirkėjo nuosavybėn nuo sutarties pasirašymo momento.

Šalys parduodamą transporto priemonę įkainojo Eur.
(nurodoma suma žodžiais)

Pardavėjas
(vardas, pavardė, parašas)

Pirkėjas
(vardas, pavardė, parašas)

Pastaba. Vadovaujantis Saugaus eismo automobilių keliais įstatymu ir Traktorių, savaeigių ir žemės ūkio mašinų ir jų priekabų registravimo taisyklių nuostatomis, transporto priemonės savininko pasikeitimo atveju transporto priemonę privalu perregistruoti iki eksploatacijos pradžios, bet ne vėliau kaip per 30 dienų nuo sutarties pasirašymo momento. Laiku neperregistruota transporto priemonė išregistruojama.

Traktorių, savaeigių ir žemės ūkio mašinų ir jų
priekabų registravimo taisyklių
5 priedas

(Pranešimo apie parduotą transporto priemonę arba perleistas daiktines teises į ją forma)

**Traktoriaus, savaeigės žemės ūkio, savaeigės mašinos, traktoriaus priekabos savininkas
(savininkai)**

Fizinis / juridinis asmuo
(asmens kodas / įmonės kodas)	(vardas, pavardė / pavadinimas)
Adresas	tel. Nr. El. paštas

Fizinis / juridinis asmuo
(asmens kodas / įmonės kodas)	(vardas, pavardė / pavadinimas)
Adresas	tel. Nr. El. paštas

..... (rajono) savivaldybės administracijai

**PRANEŠIMAS APIE PARDUOTĄ TRANSPORTO PRIEMONĘ ARBA PERLEISTAS
DAIKTINES TEISES Į JĄ**

(data)

(sudarymo vieta)

Pranešu, kad
(transporto priemonės pavadinimas)

..... / /

modelis (gamintojo užregistruotas prekės ženklas), markė (komercinis pavadinimas) (valstybinis numeris)

parduotas (perduotas) naujam savininkui:
(fizinio asmens vardas, pavardė arba juridinio asmens pavadinimas, adresas)

Su pranešimu pateikiami šie dokumentai:

1. Atstovavimą patvirtinantis dokumentas, kai pranešimą teikia savininko įgaliotas atstovas ...

2. Pardavimą ar kitą perdavimą patvirtinantis dokumentas

(pranešimą pateikusio asmens vardas, pavardė, parašas)

Savivaldybės darbuotojo įrašai:

Duomenys apie naująjį savininką įrašomi į Traktorių, savaeigių ir žemės ūkio mašinų ir jų priekabų
registra.

(Pareigos)

(Parašas)

(Vardas, pavardė)

Traktorių, savaeigių ir žemės ūkio mašinų ir jų priekabų registravimo taisyklių
6 priedas

TRAKTORIŲ, SAVAEIGIŲ IR ŽEMĖS ŪKIO MAŠINŲ IR JŲ PRIEKABŲ VALSTYBINIO REGISTRACIJOS NUMERIO ŽENKLŲ TECHNINIAI REIKALAVIMAI

I SKYRIUS BENDROSIOS NUOSTATOS

1. Traktorių, savaeigių ir žemės ūkio mašinų ir jų priekabų valstybinio registracijos numerio ženklų techniniai reikalavimai (toliau – techniniai reikalavimai) taikomi valstybinio registracijos numerio ženklams (toliau – numerio ženklas), išduodamiems įregistruojant Lietuvos Respublikos traktorių, savaeigių ir žemės ūkio mašinų ir jų priekabų registro objektus.

2. Techniniai reikalavimai reglamentuoja numerio ženklų tipus, formatus, matmenis, naudojamas medžiagas, dizainą, simbolių dydį ir išdėstymą.

3. Kiekvienam Lietuvos Respublikoje įregistruotam traktoriui, savaeigiai ar žemės ūkio mašinai ar priekabai skiriamas valstybinis registracijos numeris.

4. Techniniai reikalavimai, taikomi šių tipų numerio ženklams:

4.1. I tipo – bendro naudojimo numerio ženklai, kurie yra šių formatų:

4.1.1. 1-ojo formato. Numerio ženklo plokštelės matmenys turi būti 520×110 mm;

4.1.2. 2-ojo formato. Numerio ženklo plokštelės matmenys turi būti 230×150 mm.

4.2. II tipo – laikinieji numerio ženklai yra 1-ojo formato. Numerio ženklo plokštelės matmenys turi būti 520×110 mm.

II SKYRIUS NUMERIO ŽENKLŲ PLOKŠTELIŲ TECHNINIAI REIKALAVIMAI

5. I ir II tipo numerio ženklų plokštelės turi atitikti tarptautinį standartą ISO 7591 „Kelių transporto priemonės. Motorinių transporto priemonių ir priekabų šviesogražiai registracijos numerių ženklai. Specifikacija“.

6. I tipo bendro naudojimo numerio ženklų plokštelės turi būti padengtos baltos spalvos šviesogražine plėvele su Europos Sąjungos valstybės narės Lietuvos Respublikos skiriamuoju ženklu ir žalios spalvos raidžių ir skaitmenų deriniu. Kairiajame numerio ženklo krašte turi būti mėlyna juosta su Europos Sąjungos simboliu ir baltas Lietuvos Respublikos skiriamasis ženklas LT.

7. II tipo laikinųjų numerio ženklų plokštelės turi būti padengtos baltos spalvos šviesogražine plėvele su Lietuvos Respublikos kaip Europos Sąjungos valstybės narės skiriamuoju

ženklų ir raudonos spalvos raidžių ir skaitmenų deriniu. Kairiajame numerio ženklo krašte turi būti mėlyna juosta su Europos Sąjungos simboliu ir baltas Lietuvos Respublikos skiriamasis ženklas LT.

8. Šių techninių reikalavimų 6 ir 7 punktuose nurodytose numerio ženklo plokštelėse naudojamas Lietuvos Respublikos kaip Europos Sąjungos valstybės narės skiriamasis ženklas turi atitikti 1998 m. lapkričio 3 d. Tarybos reglamentą (EB) Nr. 2411/98 dėl valstybių narių, kuriose yra registruotos transporto priemonės ir jų priekabos, skiriamųjų ženklų pripažinimo vykstant Bendrijos vidaus eismui.

9. Šių techninių reikalavimų 6 punkte nurodytos numerių ženklų plokštelės turi būti pagamintos iš aliuminio. Šių techninių reikalavimų 7 punkte nurodytos numerio ženklų plokštelės turi būti pagamintos iš metalo arba vandeniui atsparaus kartono, kurio tankis ne mažesnis kaip $0,9 \text{ g/cm}^3$ ir stiprumo ribos vidurkis tempiant dviem skirtingomis kryptimis ne mažesnis kaip 20 N/mm^2 .

10. Numerio ženklų plokštelių matmenys (milimetrais):

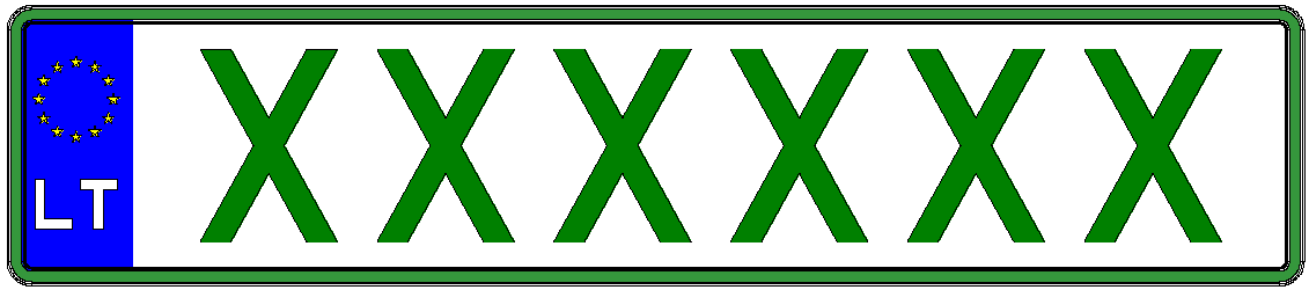
Matmuo	Numerio ženklų plokštelių formatai		Metalinių plokštelių nuokrypis	Kartoninių plokštelių nuokrypis
	1	2	±	±
l	520	230	4,0	4,0
h	110	150	4,0	4,0
a	11	–	2,0	2,0
b	16	5	2,0	3,0
p	5	5	1,0	2,0
d	-	6	1,0	2,0
S	Numerio ženklų plokštelių matmenų ir simbolių išdėstymo paveiksluose šis simbolis reiškia vienodą matmenį.			

11. Visų numerio ženklų plokštelėse turi būti įterptas saugos ženklas, kurį sudaro raidės LT. Saugos ženklo plotis ir aukštis turi būti 10 mm (± 2 mm). Saugos ženklas turi būti matomas paverčiant plokštelę. Numerio ženklo plokštelės gali turėti ir daugiau gamintojo siūlomų saugos nuo klastojimo elementų, kurie turi būti suderinti su Lietuvos Respublikos žemės ūkio ministerija. Saugos ženklai turi būti įžiūrimi per visą numerio ženklo garantijos laikotarpį. Jie turi būti pagaminti taip, kad mechanškai ar cheminėmis priemonėmis juos būtų galima nuimti ar įrašyti tik nepataisomai sugadinus numerio ženklo plokštelės šviesą atspindintį paviršių.

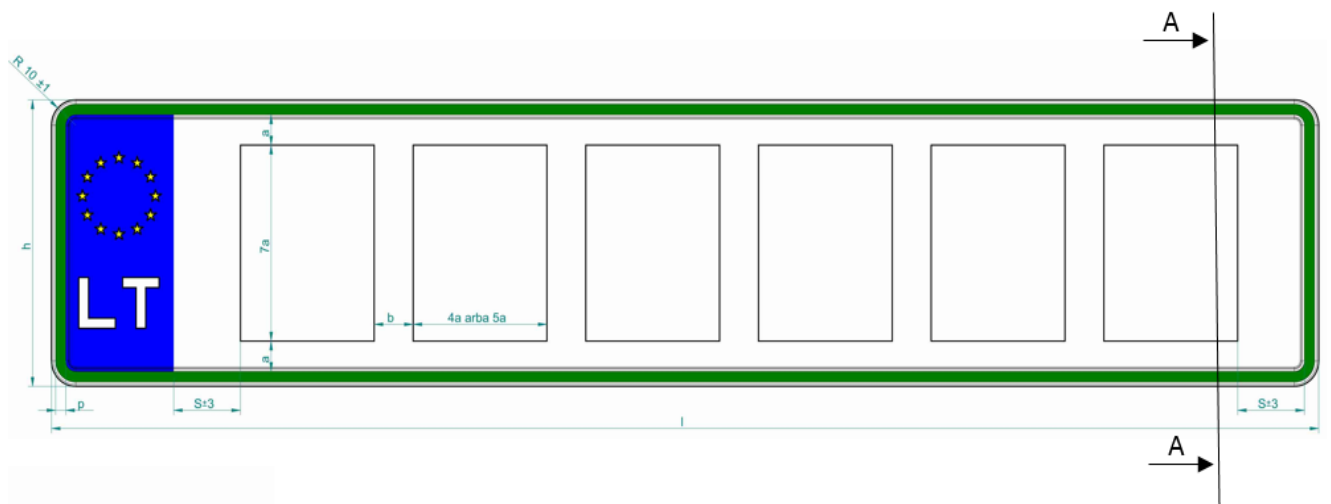
III SKYRIUS 1-OJO FORMATO NUMERIO ŽENKLAI

12. I tipo, 1-ojo formato bendro naudojimo numerio ženklas:

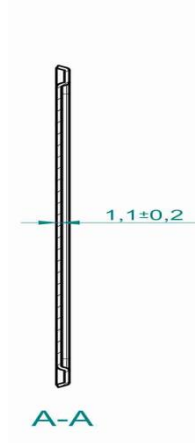
12.1. priekinės pusės dizainas:



12.2. plokštelės brėžinys, matmenys ir simbolių išdėstymas:

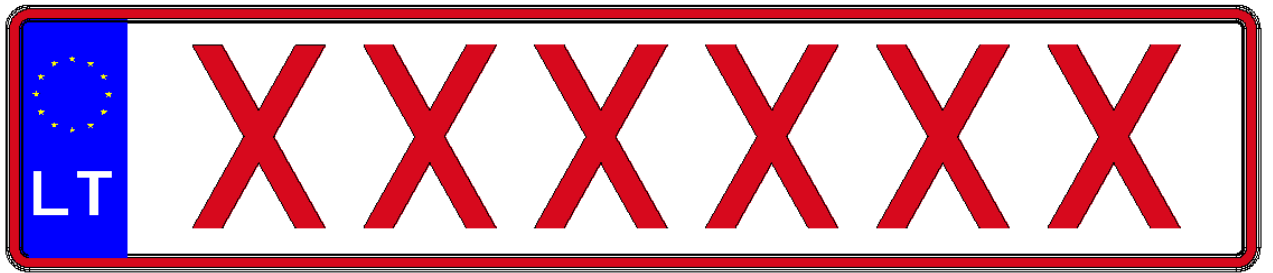


12.3. plokštelės pjūvis:

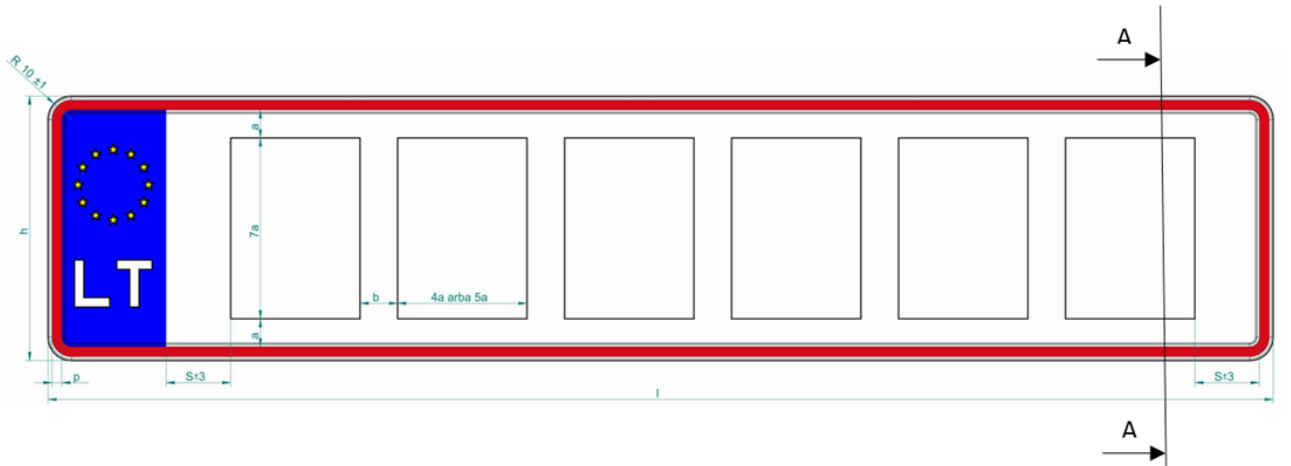


13. II tipo, 1-ojo formato laikinasis numerio ženklas:

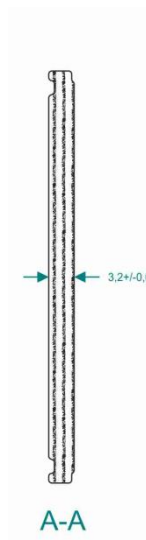
13.1. priekinės pusės dizainas:



13.2. plokštelės brėžinys, matmenys ir simbolių išdėstymas:



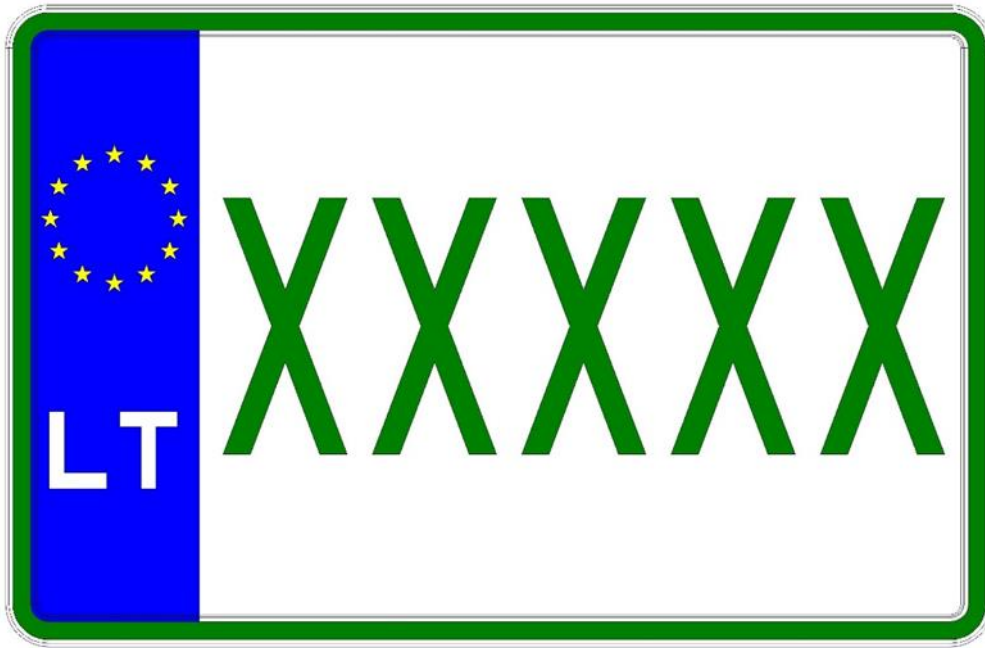
13.3. plokštelės pjūvis:



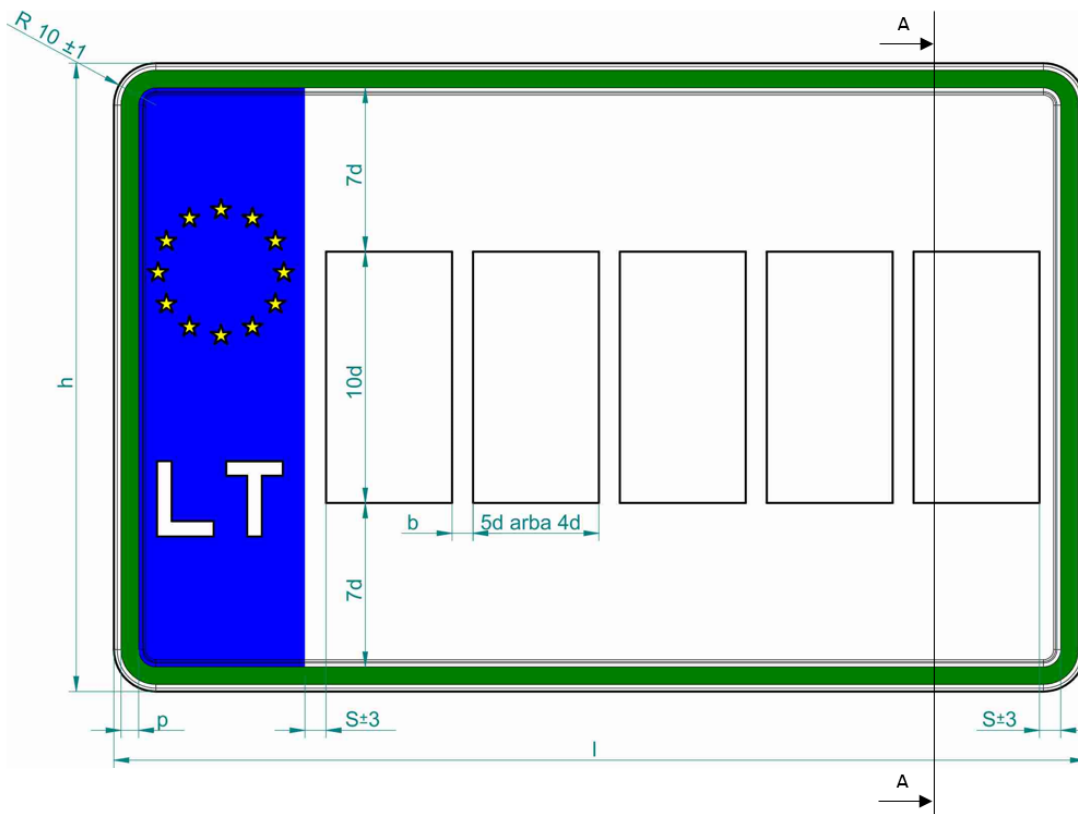
IV SKYRIUS 2-OJO FORMATO NUMERIO ŽENKLAI

14. I tipo, 2-ojo formato bendro naudojimo numerio ženklas:

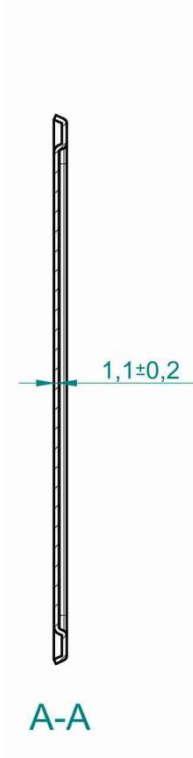
14.1. priekinės pusės dizainas:



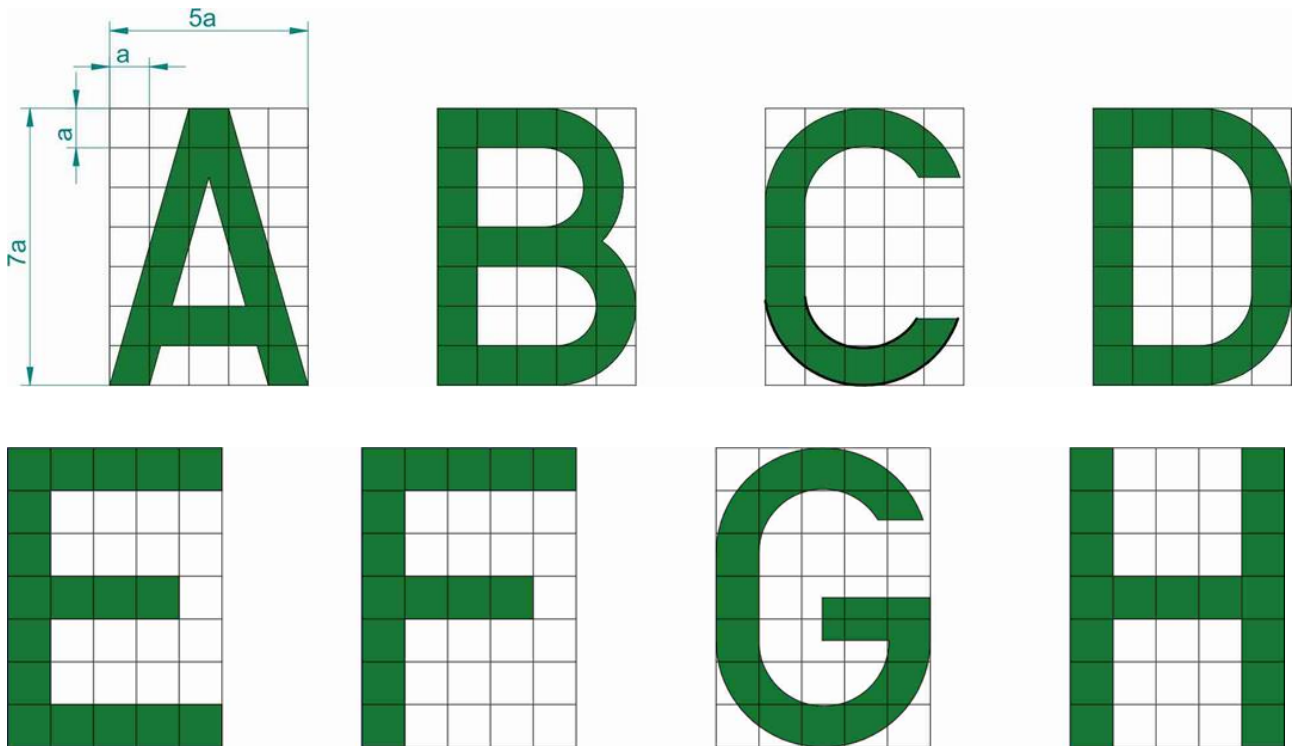
14.2. plokštelės brėžinys, matmenys ir simbolių išdėstymas:

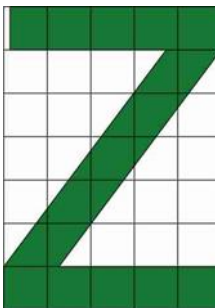
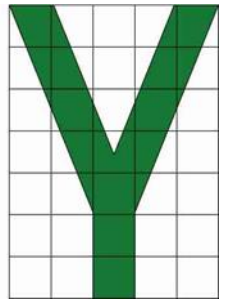
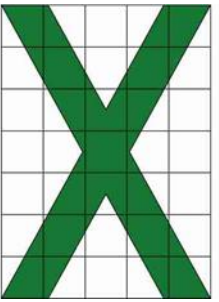
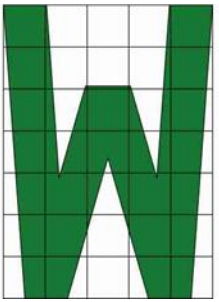
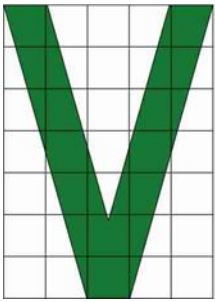
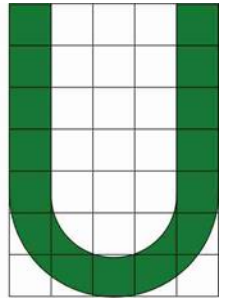
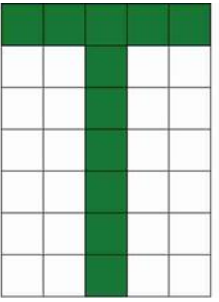
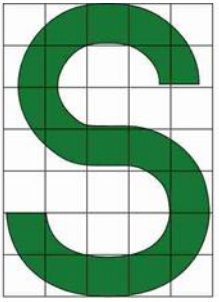
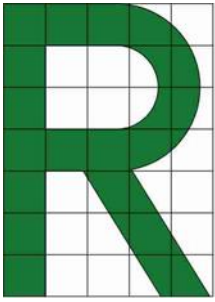
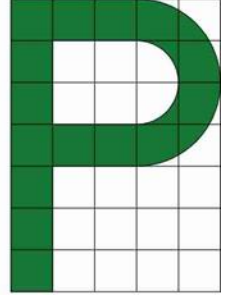
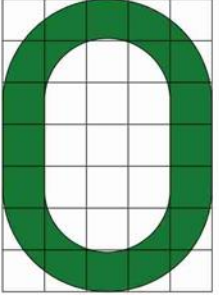
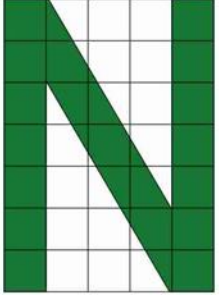
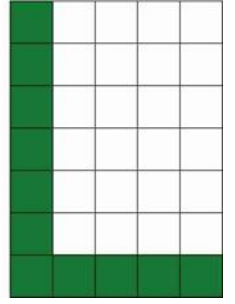
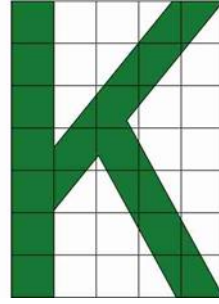
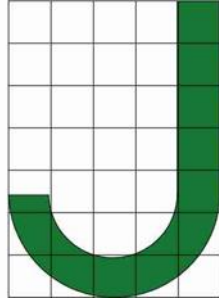
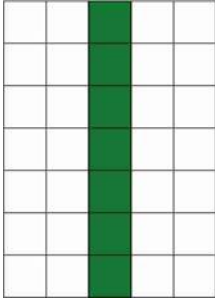


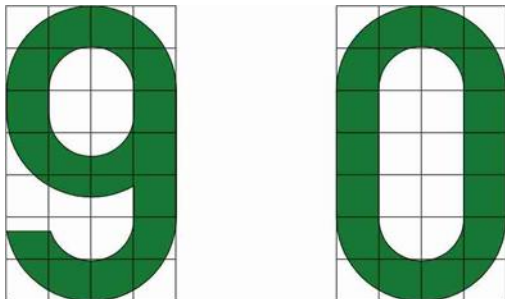
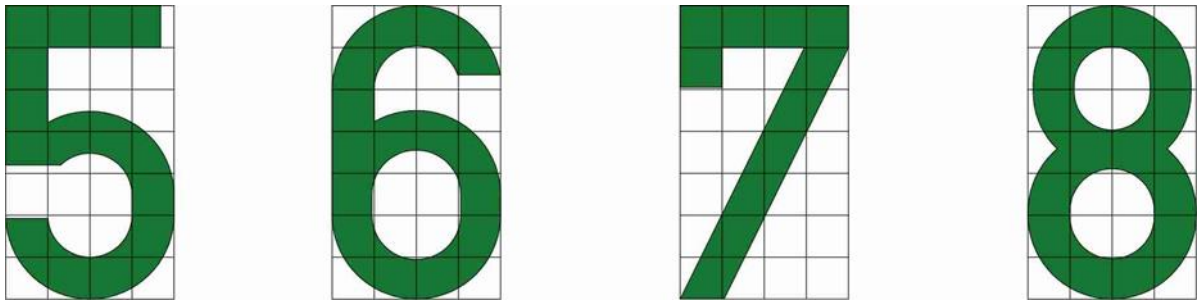
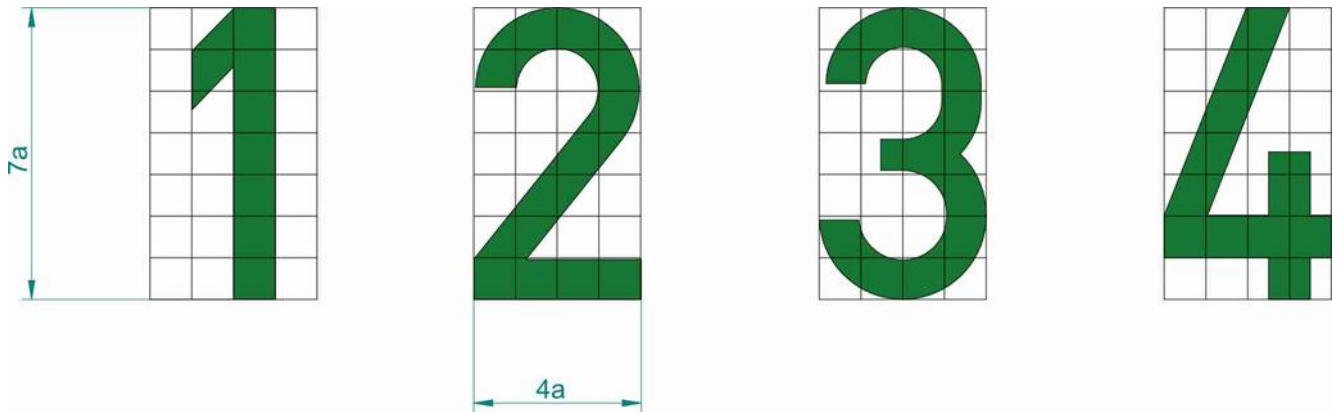
14.3. plokštelės pjūvis:



V SKYRIUS
1-OJO FORMATO NUMERIO ŽENKLŲ RAIDŽIŲ IR SKAITMENŲ ŠRIFTAS

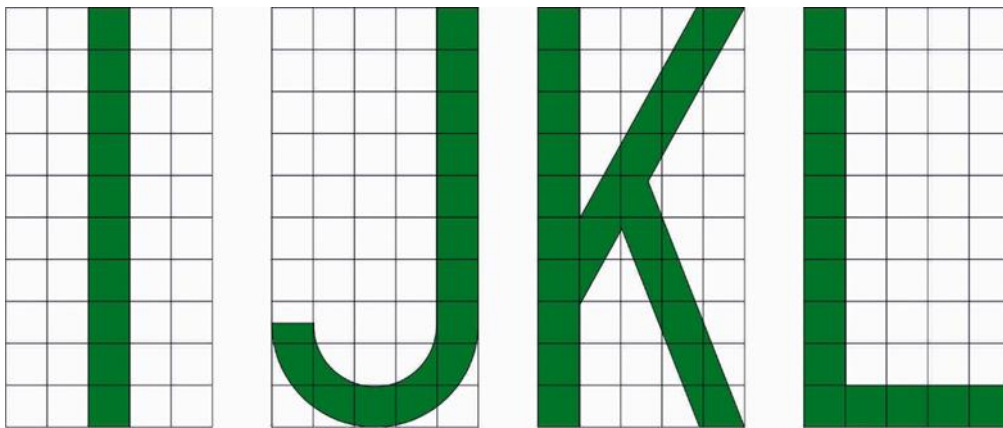
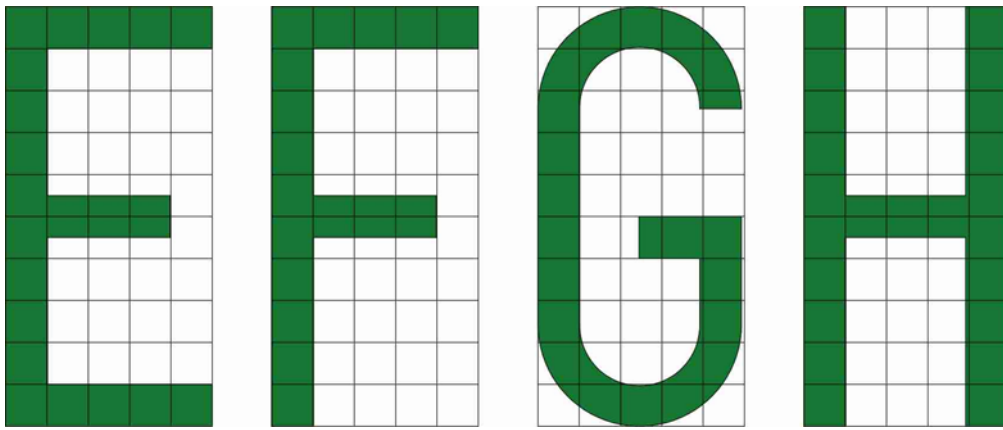
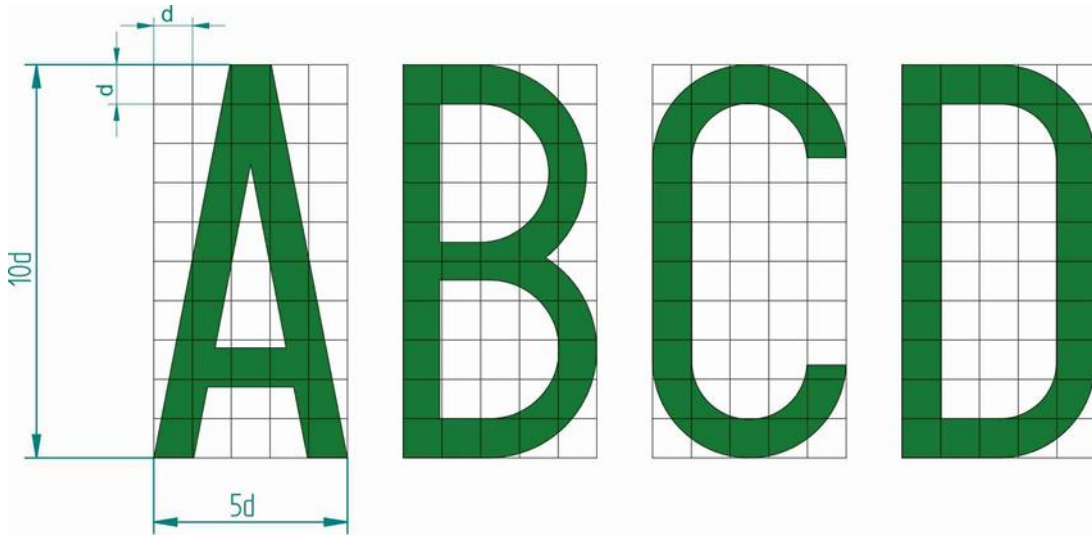


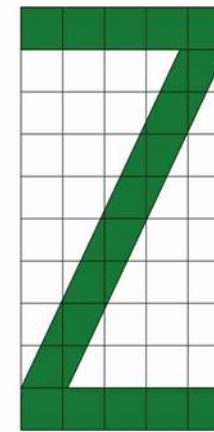
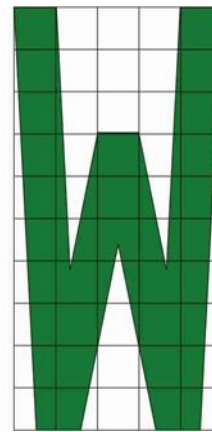
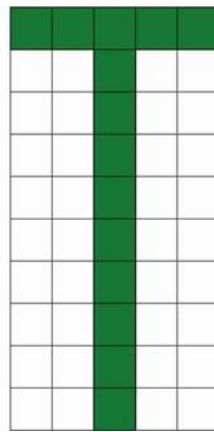
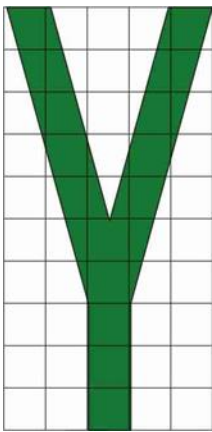
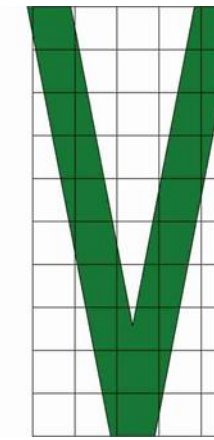
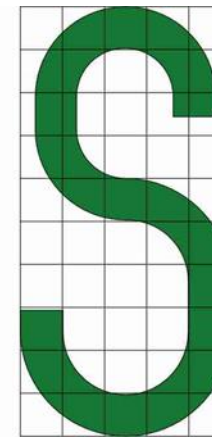
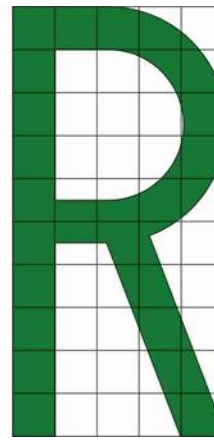
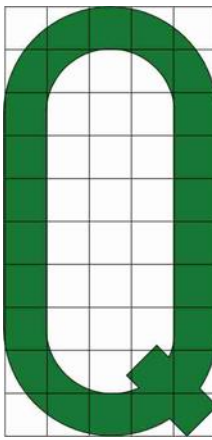
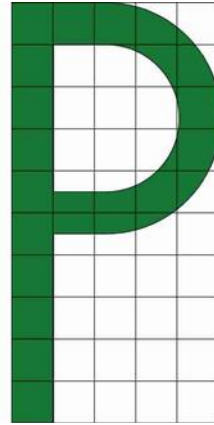
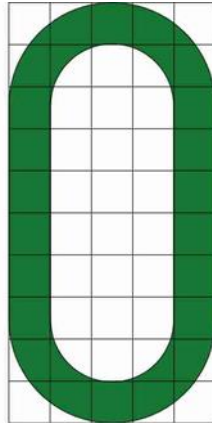
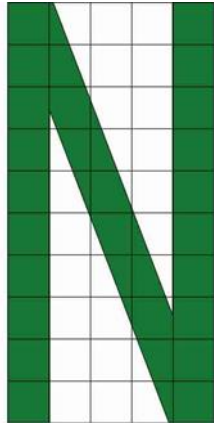
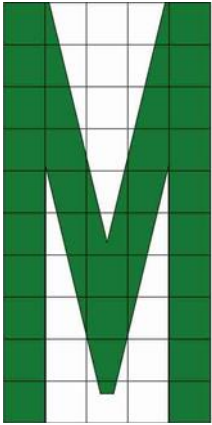


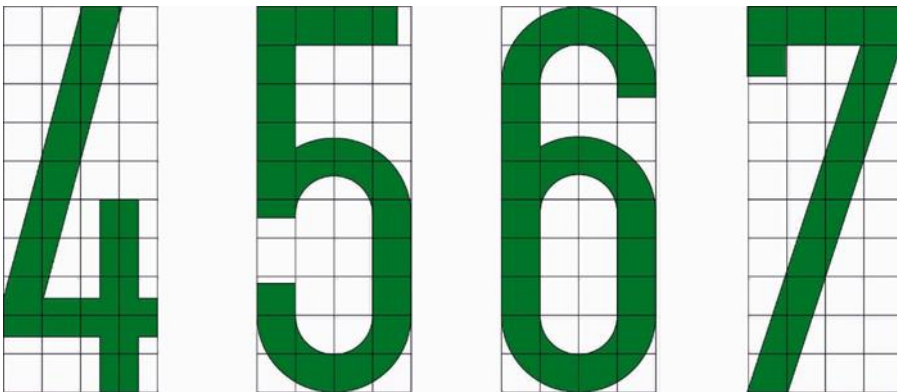
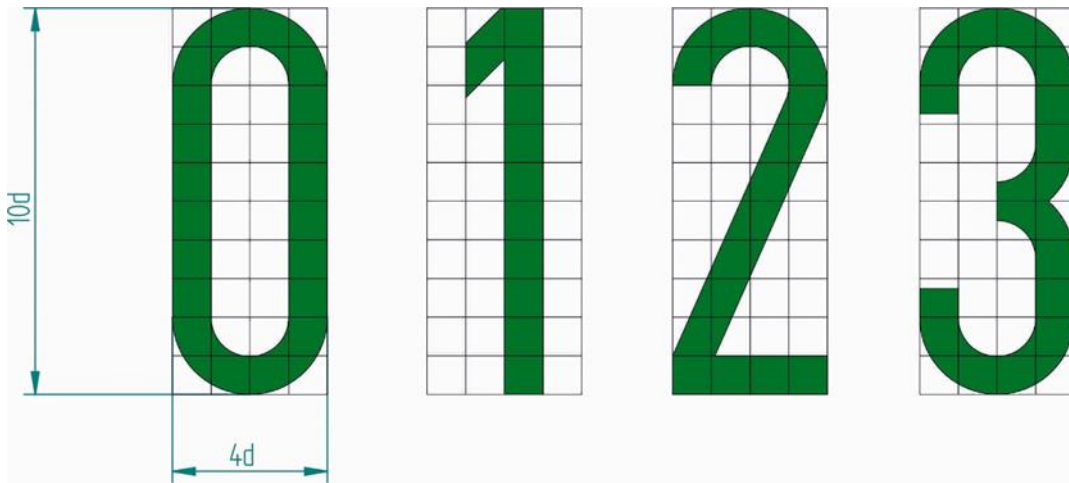
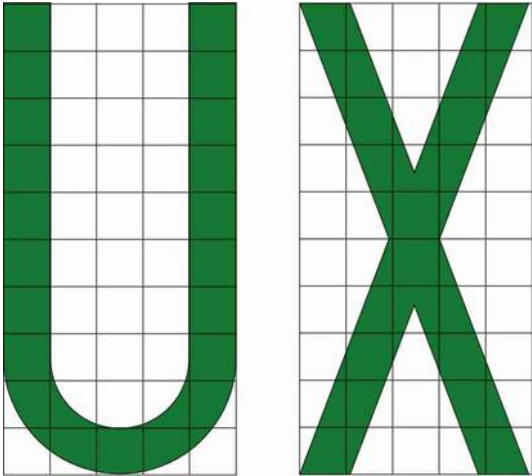


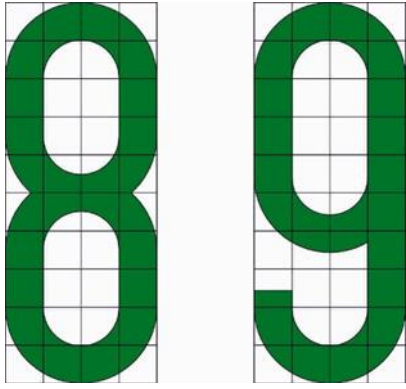
VI SKYRIUS

2-OJO FORMATO NUMERIO ŽENKLŲ RAIDŽIŲ IR SKAITMENŲ ŠRIFTAS









Traktorių, savaeigių ir žemės ūkio mašinų ir jų
priekabų registravimo taisyklių
7 priedas

(Pažymos apie transporto priemonės techninius ir eksploatacinius duomenis forma)

**PAŽYMA APIE TRANSPORTO PRIEMONĖS TECHNINIUS IR EKSPLOATACINIUS
DUOMENIS**

(data)

(vieta)

1.	Pavadinimas	
2.	Markė	
3.	Komercinis pavadinimas	
4.	Tapatumo Nr.	
5.	Didžiausia masė (kg)	
6.	Variklio galia (kw), variklio pagaminimo data, variklio išmetamų teršalų ribojimo etapas	
7.	Gamybos metai; nauja / naudota transporto priemonė	
8.	Pastabos	

..... (rajono) savivaldybės administracijos darbuotojas (toliau – savivaldybės darbuotojas)

(Pareigos)

(Parašas)

(Vardas, pavardė)

Pažyma galioja 1 mėnesį. Už pažymoje nurodytus duomenis atsako savivaldybės darbuotojas.

Traktorių, savaeigių ir žemės ūkio mašinų ir jų
priekabų registravimo taisyklių
1 priedas

(Prašymo įregistruoti transporto priemonę forma)

**Traktoriaus, savaeigės žemės ūkio, savaeigės mašinos, traktoriaus priekabos savininkas
(savininkai)**

Fizinis / juridinis asmuo
(asmens kodas / įmonės kodas)	(vardas, pavardė / pavadinimas)
Adresas	tel. Nr. El.
paštas	

Fizinis / juridinis asmuo
(asmens kodas / įmonės kodas)	(vardas, pavardė / pavadinimas)
Adresas	tel. Nr. El.
paštas	

..... (rajono) savivaldybės administracijai

PRAŠYMAS ĮREGISTRUOTI TRANSPORTO PRIEMONĘ

(data)

(sudarymo vieta)

Prašau įregistruoti

(transporto priemonės pavadinimas)

..... / /

modelis (gamintojo užregistruotas prekės ženklas), markė (tipas) (komercinis pavadinimas)

..... / /

(tapatumo numeris) (kategorija) (didžiausia gamintojo nurodyta masė, kg)

..... / /

(variklio galia, kW) (valstybinis numeris, jeigu pateikiamas) (pagaminimo metai arba pirmosios registracijos data)

Su prašymu pateikiami šie dokumentai:

1. Ankstesnę registraciją patvirtinantis dokumentas, kai registruojama naudota transporto priemonė .
2. Atitikties sertifikato originalas, kai registruojama nauja transporto priemonė.....
3. Atstovavimą patvirtinantis dokumentas, kai registruoja savininko atstovas.....
4. Dokumentai, patvirtinantys nuosavybės faktą.....
5. Techninius duomenis ir techninę atitiktį patvirtinantys dokumentai (pavadinimai, numeriai).....
6. Transporto priemonių civilinės atsakomybės privalomojo draudimo liudijimas, Nr.....
7. Dokumentas, kuriuo patvirtinama apie sumokėtą valstybės rinkliavą, Nr.....

8. Man yra žinoma, kad, vadovaujantis Lietuvos Respublikos mokesčio už aplinkos teršimą įstatymo 4 straipsnio 7 punktu, registruojant transporto priemonę bus taikomas transporto priemonės taršos mokestis.

.....
(registruojančio asmens vardas, pavardė, parašas)

Savivaldybės darbuotojo įrašai:

Tapatumo numeris ir kiti techniniai duomenys atitinka prašyme nurodytus duomenis.

Išduotas: registracijos liudijimas Nr....., valstybinio numerio ženklas.....

(pareigos) (parašas) (vardas, pavardė)

Patvirtinu, kad registracijos liudijimą gavau:

(asmens vardas, pavardė, parašas)

Traktorių, savaeigių ir žemės ūkio mašinų ir jų
priekabų registravimo taisyklių
2 priedas

(Prašymo pakeisti registro duomenis forma)

**Traktoriaus, savaeigės žemės ūkio, savaeigės mašinos, traktoriaus priekabos savininkas
(savininkai)**

Fizinis / juridinis asmuo
(asmens kodas / įmonės kodas)	(vardas, pavardė / pavadinimas)
Adresas	tel. Nr. El.
paštas	

Fizinis / juridinis asmuo
(asmens kodas / įmonės kodas)	(vardas, pavardė / pavadinimas)
Adresas	tel. Nr. El.
paštas	

..... (rajono) savivaldybės administracijai

PRAŠYMAS PAKEISTI REGISTRO DUOMENIS

(data)

(sudarymo vieta)

**Prašau pakeisti registro duomenis, registracijos liudijimą, valstybinio numerio ženklą
(kas nereikalinga, išbraukti)**

.....
(transporto priemonės pavadinimas)

...../...../.....
modelis (gamintojo užregistruotas prekės ženklas), markė (tipas) (komercinis pavadinimas)

...../...../.....
(tapatumo numeris) (kategorija) (didžiausia gamintojo nurodyta masė, kg)

...../...../.....
(variklio galia, kW) (valstybinis numeris) (pagaminimo metai arba pirmosios registracijos data)

Registro duomenų keitimo priežastis.....

Su prašymu pateikiami šie dokumentai:

1. Atstovavimą patvirtinantis dokumentas (kai duomenis keičia savininko atstovas)
2. Dokumentai, patvirtinantys pasikeitusius registro duomenis.....
3. Registravimo dokumento pavadinimas, Nr.
4. Transporto priemonių civilinės atsakomybės privalomojo draudimo liudijimas, Nr.
5. Dokumentas, kuriuo patvirtinama apie sumokėtą valstybės rinkliavą, Nr.
6. Kiti dokumentai
7. Man yra žinoma, kad, vadovaujantis Lietuvos Respublikos mokesčio už aplinkos teršimą įstatymo 4 straipsnio 7 punktu, keičiant registro duomenis bus taikomas transporto priemonės taršos mokestis.

Patvirtinu, kad transporto priemonės techniniai duomenys ir jų atitiktis dokumentuose sutampa.

(Registruojančio asmens vardas, pavardė, parašas)

Savivaldybės darbuotojo įrašai:

Tapatumo numeris ir kiti techniniai duomenys sutikrinti / nesutikrinti.

(kas nereikalinga, išbraukti)

Valstybinio numerio ženklas pakeistas / nepakeistas. Valstybinio numerio ženklas pakeistas
į.....

(kas nereikalinga, išbraukti)

(pildoma, jeigu buvo pakeistas)

Išduotas registracijos liudijimas Nr.

(Pareigos)

(Parašas)

(Vardas, pavardė)